



LATVIJAS
UNIVERSITĀTE



LATVIJAS UNIVERSITĀTES
KULTŪRAS CENTRA

STRATĒGIJA 2025–2027

SATURA RĀDĪTĀJS

SATURA RĀDĪTĀJS.....	3
IEVADS.....	4
1. PĀRVALDĪBA UN ORGANIZATORISKĀ STRUKTŪRA.....	5
1.1. Padomes sastāvs.....	5
1.2. Vieta LU struktūrā.....	6
1.3. Iekšējā struktūra.....	7
2. KONTEKSTS UN NOZĪME	8
2.1. Pārstāvētās kultūras nozares un to ietekme.....	8
2.2. Ekosistēma.....	9
2.3. KC skaitļos.....	11
3. LOMA LU MISIJAS ĪSTENOŠANĀ.....	12
4. AUDITORIJA UN IEINTERESĒTĀS PUSES	14
4.1. Primārā, sekundārā un cita auditorija.....	14
4.2. Auditorijas vajadzību diferenciacija	14
4.3. Auditorijas pieauguma prognozes	15
4.4. Auditorijas un ieinteresēto pušu vajadzību analīze	16
5. GALVENIE DARBĪBAS REZULTĀTI.....	17
6. SVID ANALĪZE	24
7. ATTĪSTĪBAS VIRZIENI UN MĒRĶI	26
8. GALVENIE UZDEVUMI UN SASNIEDZAMIE RĀDĪTĀJI	28
9. GALVENIE KOMUNIKĀCIJAS VĒSTĪJUMI	34
10. STRATĒGIJAS ĪSTENOŠANAS PRIEKŠNOTEIKUMI	36
11. STRATĒGIJAS ĪSTENOŠANAS RISKU NOVĒRTĒJUMS	37
12. STRATĒGISKĀS KONTROLES PLĀNS.....	38

PIELIKUMI:

1. LU KC kolektīvi;
2. LU KC RACI* matrica
3. LU KC FTE* analīze un resursu trūkumi

IEVADS



Kultūras centri augstākās izglītības iestādēs veido neatņemamu daļu no akadēmiskās vides, veicinot ne tikai kultūras vērtību pārmantošanu un attīstību, bet arī aktīvu studentu un sabiedrības iesaisti, kā arī akadēmisko un radošo potenciālu (piemēram, Oxford University Cultural Programme, UK).

Pasaulē

Pasaules mērogā šīs iestādes ir būtisks instruments sociāli ekonomisko pārmaiņu attīstībā, tās veicina gan akadēmiskās zināšanas, gan praktiskās prasmes. Tās veido pamatu starpkultūru dialoga un starpdisciplināras pētniecības attīstībai, kas, savukārt, sekmē cilvēkkapitāla un kultūras nozaru konkurētspēju. Kultūras centri nodrošina ciešāku saikni starp izglītību, pētniecību un kultūru, veicinot sabiedrības izpratni un iesaisti gan lokālajos, gan globālajos procesos (piemēram, MIT Center for Art, Science & Technology (CAST),ASV).

Latvijā

Kultūras centri augstākās izglītības iestādēs ir svarīgi mezgli, kas savieno akadēmisko pasauli ar sabiedrību, veicinot kultūras daudzveidību, ilgtspējīgu attīstību un aktīvu dalību kultūras un radošajā dzīvē dažādos līmeņos. Tie kalpo kā nozīmīgi kompetences centri, kas veicina kultūras izglītību, nacionālo identitāti, starpkultūru dialogu un radošo nozaru attīstību. Tie nodrošina iespējas studentiem un pētniekiem iesaistīties gan praktiskos kultūras pasākumos, gan radošos procesos, veicinot arī pētniecību un inovācijas, kas atbalsta ilgtspējīgu sabiedrības attīstību.

Latvijas Universitātē

LU KC galvenais mērķis ir daudzveidīgu kultūras un radošu aktivitāšu piedāvāšana, kas veicina LU vērtības - kopienas saliedētību, līdzdalību kultūras dzīvē un uz kultūras vērtībām balstītu dzīvesveidu, kā arī sadarbību ar Latvijas un starptautiskām kultūras organizācijām. LU KC darbojas 22 amatiermākslas kolektīvi, kurus pārstāv LU studenti, darbinieki, absolventi un citi, kas kopā veido LU radošo saimi. Kolektīvi aktīvi piedalās LU, valsts un pašvaldību rīkotajos pasākumos, starptautiskos festivālos un konkursos, kā arī paši iniciē dažādas aktivitātes. Visi LU kolektīvi ir Dziesmu un deju svētku kustības dalībnieki. Kolektīvos strādā Latvijas labākie savas jomas profesionāļi - kvalificēti diriģenti, horeogrāfi, mākslinieki, režisori, kormeistari un koncertmeistari. Kolektīvi ir atpazīstami ne tikai Latvijā, bet arī starptautiski, jo ir guvuši daudzas godalgas un uzvaras konkursos.

LU KC stratēģija izstrādāta atbilstoši LU stratēģijai 2021. - 2027. gadam, tās noteiktajiem attīstības virzieniem un stratēģiskajiem mērķiem. Šajā stratēģiskās plānošanas periodā LU KC koncentrēsies uz:

- 1. kopienu un identitāti:** veidojot spēcīgu LU piederības sajūtu un kultūras vidi studentiem, darbiniekiem un absolventiem, kā arī paplašināt sadarbību ar sabiedrību.
- 2. māksliniecisko kvalitāti un inovāciju:** nodrošinot amatiermākslas kolektīvu konkurētspēju un māksliniecisko ekselenci lokālajā un starptautiskajā telpā, ieviešot jaunus radošus un tehnoloģiskus risinājumus.
- 3. organizatorisko un finansiālo noturību:** attīstot elastīgu un daudzveidīgu darbības modeli, kas balstās uz dažādiem finansējuma avotiem, efektīvu resursu pārvaldību un infrastruktūras attīstību.

LU KC veicina kultūru, kas iedvesmo sasniegumiem, radošumam un izcilībai!

*LU Kultūras centra direktore
Indra Trofimoviča, Mg. art., Mg.oec*

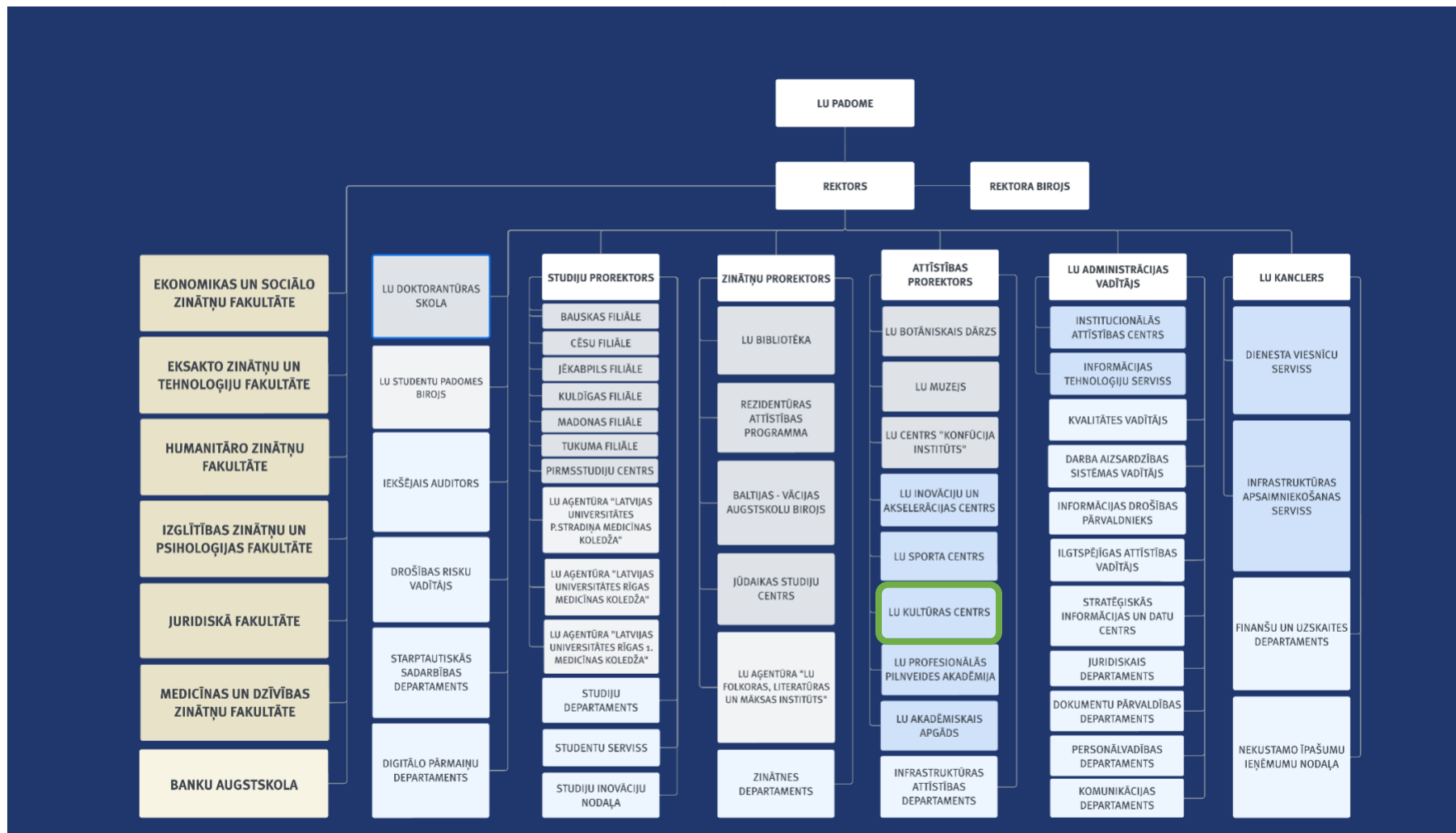
1. PĀRVALDĪBA UN ORGANIZATORISKĀ STRUKTŪRA

1.1. Padomes sastāvs

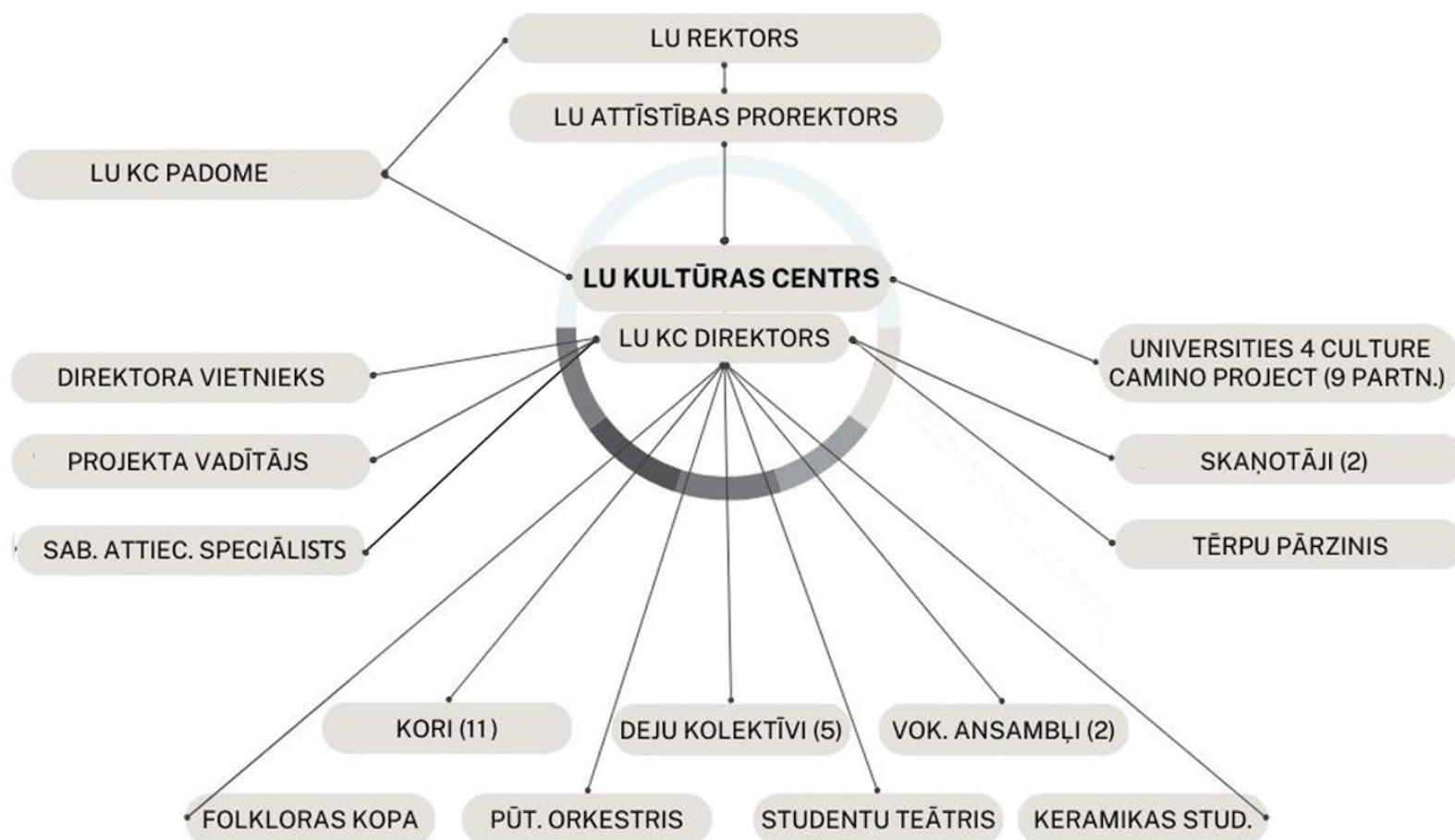
LU KC Padome ir koleģiāla konsultatīva institūcija centra darbības nodrošināšanai. Tās sastāvā ir LU akadēmiskais un vispārējais personāls, Studentu padomes pārstāvis un sociālie partneri. Padome piedalās LU kultūras politikas un stratēģijas izstrādē, ierosina attīstības virzienus un jaunas iniciatīvas.

AIJA ROZENŠTEINE	LU Akadēmiskais apgāda direktore, pētniece
EDGARS VĪTOLS	LU jauktā kora "Aura" mākslinieciskais vadītājs, XIII Skolu jaunatnes Dziesmu un deju svētku un XXVII Vispārējo latviešu Dziesmu un XVII Deju svētku virsdiriģents
ENNO ENCE	LU attīstības prorektors
GINTA EGLĪTE	LU Juridiskā departamenta Tiesiskā atbalsta nodaļas vadītāja
IVETA GUDAKOVSKA	LU Muzeja direktore
JĀNIS PURIŅŠ	LU Pūtēju orķestra mākslinieciskais vadītājs, Dziesmu un deju svētku padomes eksperts
KARINE KALNIŅA	LU Profesionālās pilnveides akadēmijas direktore
LAIMA GEIKINA	Humanitāro zinātņu fakultātes Teoloģijas un reliģijpētniecības nodaļas vadošais pētnieks. Rīgas domes Izglītības, kultūras un sporta komitejas priekšsēdētāja
LAINĒ KRISTBERGA	LU Izglītības zinātņu un psiholoģijas fakultātes Mākslas un tehnoloģiju nodaļas studiju virziena vadītāja un asociētā profesore. Latvijas Performances mākslas centra direktore
ROLANDS JURAŠEVSKIS	LU TDA "Dancis" mākslinieciskais vadītājs, Rīgas pilsētas Deju kolektīvu virsvadītājs
ULDIS ZARIŅŠ	LU Bibliotēkas direktors
ARTIS KALNIŅŠ	LU Studentu padomes pārstāvis

1.2. Vieta LU struktūrā



1.3. Iekšējā struktūra



2. KONTEKSTS UN NOZĪME

2.1. Pārstāvētās kultūras nozares un to ietekme

Tiešās jeb klasiskās kultūras nozares

LU KC pamatdarbība sakņojas tieši kultūras nozarēs, kas tradicionāli veido Latvijas kultūrpolitikas kodolu.

- **Mūzika** (kori, vokālie ansambļi, instrumentālie kolektīvi) - dod iespēju studentiem un darbiniekiem uzturēt un pilnveidot profesionālās un amatiermākslas tradīcijas, vienlaikus atbilstot Kultūras Ministrijas stratēģiskajam mērķim - Dziesmu un deju svētku ilgtspēja.
- **Deja** (tautas deju ansambļi) - saistās ar nacionālās identitātes stiprināšanu, radošo pašizpaušmi un Latvijas kultūras zīmola uzturēšanu.
- **Teātra māksla** - attīsta kritisko domāšanu, improvizācijas prasmes un publiskās runas iemaņas, kas tiešā veidā bagātina studentu izglītību.
- **Vizuālā māksla un dizains** (keramika, izstādes, afišu dizains digitālā māksla, vides māksla un dizains u.c.) - nodrošina gan KC pasākumu vizuālo kvalitāti, gan studentu un plašākas kopienas radošo pašizpaušmi.

Starpdisciplinārās nozares

LU KC darbību arvien vairāk ietekmē jomas, kas nav tradicionāli klasificētas kā "kultūras nozares", bet kas veido pievienoto vērtību un paplašina auditoriju.

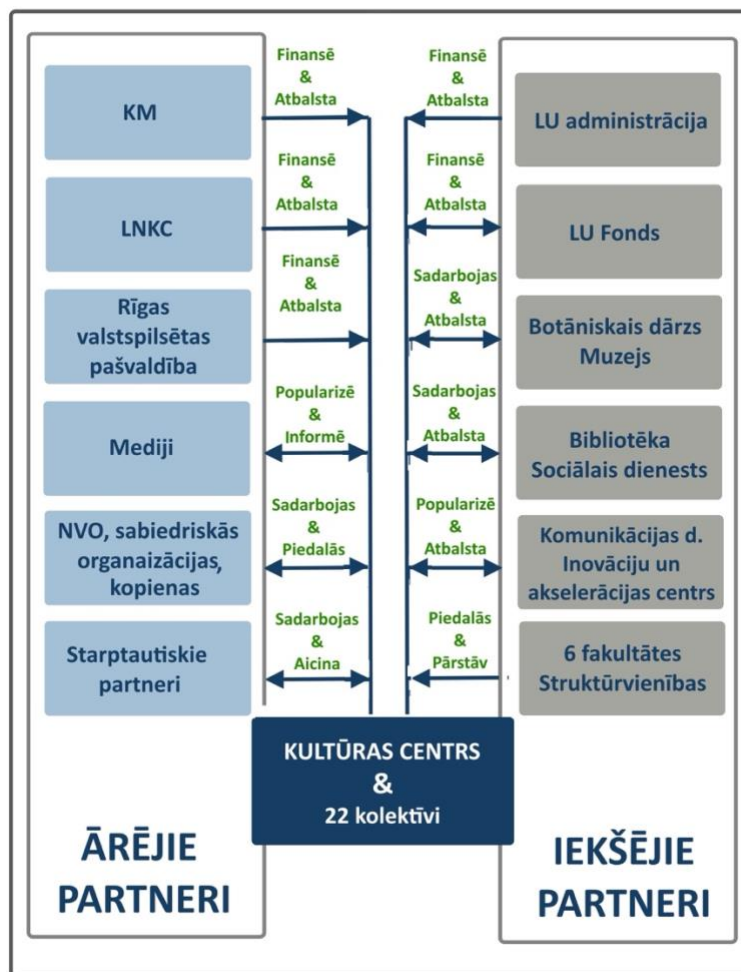
- **Izglītība, zinātne un pētniecība** - starpdisciplināri projekti ar fakultātēm (piem., mūzikas terapija, labbūtība, zinātnes popularizēšana caur kultūru vai kultūras popularizēšana caur zinātni).
- **Sociālā iesaiste un sabiedrības līdzdalība** - atbilstoši Kultūrpolitikas pamatnostādņēs noteiktajam pieejamības un iekļaušanas mērķim, LU Kultūras centrs veido programmas, kas nodrošina līdzdalības iespējas dažādām sabiedrības grupām. Tostarp - bērni, jaunieši, seniori un cilvēki ar funkcionāliem traucējumiem. Aktivitātes tiek veidotas tā, lai ikviens - neatkarīgi no vecuma, veselības stāvokļa un sociālekonomiskās piederības vai pieredzes varētu pilnvērtīgi piedalīties un gūt iedvesmu no kultūras dzīves.
- **Ilgtspēja un zaļā domāšana** - pasākumu ekoloģiska organizēšana, resursu taupīšana, atbilstība KM un LU ilgtspējas mērķiem.
- **Radošās industrijas un uzņēmējdarbība** - pasākumu producēšana, sadarbība ar radošajām industrijām, sadarbība ar sponsoriem. Tas ļauj KC funkcionēt daļēji atbilstoši uzņēmējdarbības principiem.
- **Digitālās mākslas un multimediji** - tiešraides, koncertieraksti, VR projekti. Tas ir tieši saistīts ar ES un LU stratēģiju digitalizācijas prioritātēm.
- **Starptautiskā sadarbība** - ES projekti, dalība starptautiskos festivālos un kultūras tīklos.

Tiešās nozares nodrošina LU KC darbības pamatu un tradīciju saglabāšanu, savukārt starpdisciplinārās jomas palīdz paplašināt auditoriju, veidot iekļaujošus un pieejamus kultūras pakalpojumus dažādām sabiedrības grupām, mazināt sociālo nevienlīdzību, kā arī piesaistīt jaunas finansējuma iespējas un īstenot mūsdienu kultūrpolitikas prioritātes - digitalizāciju, iekļaušanu un ilgtspēju.

2.2. Ekosistēma

LU KC veido daudzslāņainu ekosistēmu, kas balstās plašā iekšējo un ārējo dalībnieku sadarbības tīklā. Tā pamatā ir **administratīvais atbalsta personāls** un **22 mākslinieciskie kolektīvi** - kori, deju kolektīvi, vokālie ansambļi, folkloras kopa, studentu teātris un lietišķās mākslas studija. Šie kolektīvi nodrošina LU studentiem, darbiniekiem un absolventiem iespēju kopt kultūras tradīcijas un radoši izpausties, vienlaikus popularizējot LU un Latvijas kultūru gan nacionālā, gan starptautiskā mērogā.

LU KC EKOSISTĒMA



LU KC ekosistēma

Iekšējie partneri. LU administrācija nodrošina telpas un ikdienas darbības atbalstu, bet LU Fonds palīdz piesaistīt finansējumu caur ziedojumiem un mecenātismu. LU Bibliotēka un Sociālais dienests var nodrošināt atbalstu kultūras pieejamības, labbūtības un zināšanu pieejamības jomās. Komunikācijas departaments sniedz informatīvo atbalstu, savukārt Inovāciju un akselerācijas centrs (IAC) palīdz piesaistīt projektus un attīstīt jaunas iniciatīvas. Fakultātes un citas struktūrvienības ir galvenie studentu un pētnieku iesaistes kanāli LU KC aktivitātēs, radot starpdisciplināru sinerģiju starp studijām, pētniecību un kultūru. LU Botāniskais dārzs un LU

Muzejs piedāvā unikālas norises vietas un saturiskās sadarbības iespējas, paplašinot auditorijas. Sadarbībā ar LU Botānisko dārzu tiek plānoti kopīgi projekti pārveidojot seno muižas ēku par iekļaujošu daudzfunkcionālu dabas, kultūras un zinātnes centru.

Ārējie partneri. Valsts pārvaldes institūcijas - Kultūras ministrija (KM) un Latvijas Nacionālais kultūras centrs (LNKC) nodrošina stratēģisku atbalstu un mērķdotācijas Dziesmu un deju svētku ilgtspējai, kā arī mākslinieciskā līmeņa kvalitātes kontroli. Rīgas valstspilsētas pašvaldība (RVP) sniedz finansiālu ieguldījumu kolektīvu vadītāju atalgojumam un kultūras projektu atbalstam pilsētas mērogā. Starptautiskie partneri veido apmaiņas, kopprojektus un paplašina LU KC atpazīstamību ārpus Latvijas. Mediji atspoguļo KC aktivitātes un stiprina LU tēlu sabiedrībā, tai skaitā radio Naba tiešās kultūras diskusijas. NVO un sabiedriskās organizācijas (SO) veido kopīgus projektus un sociālās inovācijas kultūras jomā.


Mijiedarbība. LU KC ekosistēma darbojas kā **kultūras tilts starp universitāti, valsti, pašvaldību, sabiedrību un starptautisko vidi.** LU KC koordinē kolektīvu darbu un organizē pasākumus, vienlaikus piedaloties valsts un pašvaldību iniciatīvās. Finansiālais atbalsts tiek nodrošināts no vairākiem avotiem - LU, LU Fonda, Kultūras ministrijas, LNKC un Rīgas domes. Savukārt partneri sniedz telpisku, saturisku, administratīvu vai komunikācijas atbalstu.

Šāda daudzveidīga ekosistēma nodrošina LU KC spēju būt par stabilu, starptautiski atpazīstamu kultūras platformu, kas ietekmē ne tikai LU kopienu, bet arī plašāku sabiedrību un Latvijas kultūras dzīves attīstību kopumā.



KC skaitļos

Dati uz 2024.gada 31.decembri

Mākslinieciskie kolektīvi 22 11 kori 5 deju kolektīvi 2 vokālie ansambļi Deju folkloras kopa Pūtēju orķestris Studentu teātris Lietišķās mākslas studija	Dalībnieku skaits gadā 786	Vecākais kolektīvs 105 gadi koris "JUVENTUS"
Godalgas, apbalvojumi, atzinības 11 2024.g.	Mākslinieciskie vadītāji 18 Atbalsta personāls 7	Dziesmu un deju svētku virsdiriģenti un deju virsvadītāji 6
Pasākumi gadā 202 140 ārpus LU, tostarp ārzemēs		Pasākumu apmeklētāju skaits gadā ~20000
Finansējums no LU 264 000 EUR	Piesaistītais ārējais finansējums 572 885 EUR	Studējošo īpatsvars kolektīvos 13%

3. LOMA LU MISIJAS ĪSTENOŠANĀ

LU

LU KC

MISIJA

LU MISIJA ir izteikta tās devīzē “Zinātnei un tēvzemei”.

Latvijas Universitāte dod savu ieguldījumu pasaules zinātnes, augstākās izglītības, zināšanu, tehnoloģiju pārnese un inovācijas procesos, nodrošina Latvijas demokrātijas un kultūras izaugsmi, latviešu valodas attīstību un tautsaimniecības uzplaukumu.

LU KC veicina LU kopienas kultūras dzīvi, tradīciju kopšanu, radošumu un inovācijas.

LU KC misija ir veidot un attīstīt LU kopienas kultūras dzīvi, nodrošinot studentiem, darbiniekiem, absolventiem un ikvienam sabiedrības loceklim iespēju kopt latviešu kultūras tradīcijas, radoši un inovatīvi izpausties un veicināt starpkultūru dialogu. KC ir tilts starp akadēmisko vidi, sabiedrību un mākslu, kas vienlaikus saglabā tradīcijas un rada jaunas kultūras formas un inovācijas, nodrošina zinātnes popularizēšanu caur kultūru, dodot savu ieguldījumu LU misijas procesos.

VĪZIJA

Telpa izcilībai, vide attīstībai, laiks atbildībai.

LU ir zinātnes universitāte ar augstu starptautisko reputāciju. LU veido starpdisciplināru, atvērtu un uz inovācijām vērstu izcilu darba un studiju vidi. LU darbība ir Latvijas valsts ilgtspējīgas attīstības un ekonomikas transformācijas pamats

Kļūt par atpazīstamu un ietekmīgu kultūras centru, kas caur augstas kvalitātes mākslu un inovatīviem risinājumiem vieno LU kopienu, veicina iekļaujošu vidi un nodrošina savu darbības ilgtspēju.

LU KC ir atvērta, iekļaujoša un starptautiski aktīva kultūras platforma, kas stiprina universitātes identitāti, veicina sadarbību un rada jaunas kultūras formas un tiecas uz izcilību.

LU KC:

- stiprina LU identitāti un piederību universitātei caur kultūras un mākslas aktivitātēm;
- veicina kultūras piekļūstamību un pieejamību visām sabiedrības grupām;
- nodrošina LU amatiermākslas kolektīvu māksliniecisko kvalitāti un līdzdalību nozīmīgos Latvijas un starptautiskos kultūras procesos, tiecoties uz kultūras izcilību;
- kļūst par inovāciju un starptautiskās sadarbības platformu kultūras jomā, sadarbojoties ar dažādu nozaru partneriem.

LU vērtības:

- **Universitātes saime**
- **Virzība uz izcilību**
- **Zinātnē balstīta attīstība**
- **Atvērtība**
- **Sadarbība**
- **Akadēmiskā brīvība**

Universitātes saime ir LU galvenā vērtība. LU vieno radoša, droša un iekļaujoša studiju un darba vide, kas nodrošina akadēmiskās un profesionālās izaugsmes iespējas.

Virzība uz izcilību. Augsta zinātniskās darbības un studiju kvalitāte ir LU darbības stūrakmens. LU ir svarīga visu tajā pārstāvēto pētniecības virzienu attīstība.

Zinātnē balstīta attīstība. Zinātnes sasniegumi un to integrēšana studijās veido LU starptautiskās reputācijas un konkurētspējas pamatu. LU īpašās atbildības jomas ir Latvijas labklājība, latviešu valodas, vēstures un sabiedrības, Latvijas ilgtspējīgas attīstības un dzīves kvalitātes izpēte.

Atvērtība. Turot cieņā tradīcijas, balstoties uz vienlīdzības principiem un respektējot dažādību, LU ir atvērta akadēmiskās darbības, pārvaldības, tehnoloģiju izmantošanas un ilgtspējas inovācijām.

Sadarbība. LU ir atbildīgs un uz aktīvu sadarbību vērstš dalībnieks izglītības un sociālās vides ekosistēmā.

Akadēmiskā brīvība. Pētījumi un studiju programmas, kas sekmē LU misijas īstenošanu, ir balstītas uz stingriem akadēmiskās ētikas principiem. Uzskatu daudzveidība un diskusiju brīvība ir LU kā zinātnes universitātes pastāvēšanas nosacījums.

KC vērtības:

- **Radošums un izcilība**
- **Tradīciju kopšana un inovācija**
- **Iekļaušana un pieejamība**
- **Sadarbība un kopiena**
- **Ilgtspēja**
- **Starptautiskā dimensija**

Radošums un izcilība - radošas pieejas un augstas mākslinieciskās kvalitātes veicināšana visos kolektīvos un pasākumos.

Tradīciju kopšana un inovācija - Dziesmu un deju svētku tradīcijas un latviešu kultūras mantojuma saglabāšana, vienlaikus attīstot laikmetīgus un starpkultūru projektus.

Iekļaušana un pieejamība – līdzdalības iespēju radīšana plašam dalībnieku lokam, tostarp sociāli mazaizsargātām grupām un ārvalstu studentiem.

Sadarbība un kopiena - kolektīvu un visas LU saimes saliedēšana, radot vidi, kurā tradīcijas un jaunrade stiprina kopienas kultūras identitāti. KC sadarbojas ar Latvijas kultūras un izglītības institūcijām, starptautiskajiem partneriem, kā arī ar nevalstiskajām organizācijām kultūras, sabiedrības līdzdalības un sociālās iekļaušanas jomā.

Ilgtspēja - resursu atbildīga izmantošana, telpu un materiālās bāzes saglabāšana nākamajām paaudzēm, kultūras piedāvājuma ilgtspēja.

Starptautiskā dimensija - aktīva dalība Eiropas un pasaules kultūras procesos, LU atpazīstamības veicināšana ārpus Latvijas.

4. AUDITORIJA UN IEINTERESĒTĀS PUSES

4.1. Auditorija

LU KC darbības ietekme izpaužas vairākos auditoriju līmeņos. Katrā no līmeņiem, atbilstoši mērķa grupas interesēm un vajadzībām tiek piedāvāti atšķirīgi pakalpojumi un izmantotas atšķirīgas komunikācijas formas un iesaistes stratēģijas.

LU studenti, darbinieki un absolventi

- Studenti - galvenā mērķauditorija, kas nodrošina kolektīvu atjaunošanos un dinamiku. Studentiem kultūras aktivitātes veicina radošumu, piederības sajūtu LU un personīgo izaugsmi.
- Darbinieki - piedalās kolektīvos un pasākumos, veidojot starppaudžu saiknes un sniedzot stabilitāti.
- Absolventi, t.sk. seniori - būtisks atbalsta resurss kolektīviem, kā arī nozīmīgi LU tēla vēstneši sabiedrībā un ārvalstīs.

Jaunieši un bērni kā topošie studenti, ārvalstu studenti

- Bērni un jaunieši - nākotnes potenciālie LU studenti, kuru iesaistīšana kultūras aktivitātēs stiprina LU atpazīstamību un nākotnes auditoriju.
- Ārvalstu studenti - pieaugoša grupa, kurai nepieciešami kultūras integrācijas pasākumi (angļu valodā notiekoši koncerti, ekskursijas, darbnīcas), lai viņi justos piederīgi LU kopienai.

Sabiedrība kopumā, t.sk. sociāli mazaizsargātās grupas: seniori, cilvēki ar funkcionāliem traucējumiem, mazākumtautību pārstāvji, diaspora, ārvalstnieki

- Seniori - kolektīvu dalībnieki, uzticīga auditorija, kas nodrošina kultūras procesa pēctecību un pārmantojamību.
- Cilvēki ar funkcionāliem traucējumiem - būtiska kopienas daļa, kurai nepieciešami piekļūstamības un pieejamības risinājumi (telpu pielāgošana, subtitri, zīmju valoda u.c.)
- Mazākumtautību pārstāvji, diaspora un ārvalstnieki - caur kopīgiem pasākumiem sabiedrības integrāciju, starpkultūru dialogu un sabiedrības saliedētību veicinoša grupa.

4.2. Auditorijas vajadzību diferenciacija

LU KC auditorijas ir daudzslāņainas un dažādas, to vajadzības atšķiras atkarībā no pieredzes kultūras procesos, pieejamajiem resursiem un līdzdalības intensitātes. Šī diferenciacija ļauj LU KC plānot atbilstošus risinājumus, nodrošināt iekļaujošu pieeju un veicināt ilgtspējīgu attīstību.

- **Aktīvie un pašorganizētie dalībnieki** (studenti, absolventi, kultūras profesionāļi) – paši iniciē un organizē pasākumus; LU KC nodrošina platformu, resursus un sadarbības iespējas.
- **Iekļaujamās un atbalstāmas grupas** (maznodrošinātie, cilvēki ar funkcionāliem traucējumiem, jaunieši no reģioniem) – nepieciešams finansiāls, tehnisks un

organizatorisks atbalsts, kā arī iekļaujošs un pielāgots kultūras saturs. Tas veicina piederības sajūtu un integrāciju sabiedrībā.

- **Plašā sabiedrība un potenciālie dalībnieki** (LU darbinieki, sadarbības partneri, pilsētas un valsts iedzīvotāji, ārvalstu studenti) – šai grupai svarīgi nodrošināt pieejamu un daudzveidīgu kultūras piedāvājumu, komunikāciju un iespējas iesaistīties gan kā dalībniekiem, gan kā auditorijai.



4.3. Auditorijas pieauguma prognozes

Prognozes liecina, ka Latvijā turpmāko piecu līdz desmit gadu laikā studentu skaits samazināsies, un īpaši izteikta šī tendence būs pēc 2026. gada, kad iestāsies demogrāfiskās bedres ietekme. Tas nozīmē, ka būtiski palielināt studentu īpatsvaru LU KC kolektīvos nebūs iespējams un nākotnē izaugsme būs jābalsta citos virzienos. Viena no būtiskākajām iespējām ir aktīvāka ārvalstu studentu iesaiste, kas ne tikai nodrošinās kvantitatīvu auditoriju pieaugumu, bet arī bagātinās kolektīvus ar starpkultūru pieredzi. Vienlaikus stratēģiski svarīga ir LU absolventu un darbinieku līdzdalība, kas nodrošina kolektīvu stabilitāti, kvalitāti un ilgtspējību.

LU KC attīstības iespējas šajā kontekstā saistās ar plašākas sabiedrības iesaisti. Auditoriju paplašināšana jābalsta uz daudzveidības un universālā dizaina principiem, piedāvājot pasākumus, kas piesaista ne tikai LU studentus un darbiniekus, bet arī dažādas sabiedrības grupas ārpus universitātes. Tas ļauj LU KC kļūt par platformu, kur universitāte un sabiedrība satiekas kultūras notikumos, un nodrošina, ka sabiedrība kopumā kļūst par nozīmīgu resursu LU KC darbības izaugsmē. Savukārt, LU KC darbība veicina sabiedrības izaugsmi un attīstību.

4.4. Auditorijas un ieinteresēto pušu vajadzību analīze

LU KC darbojas daudzslāņainā vidē, kurā kultūras procesi tiek veidoti, ņemot vērā dažādu iesaistīto pušu intereses un vajadzības. To apzināšana un integrēšana stratēģiskajā plānošanā ir būtisks priekšnosacījums ilgtspējīgai attīstībai.

Iesaistītā puse	Vajadzības	LU KC piedāvājums	Riski	Veiksmes indikatori (KPI)
Studenti	<ul style="list-style-type: none"> - Radošas izpausmes iespējas; - piederība LU; - starpkultūru pieredze; - iespēja uzstāties 	<ul style="list-style-type: none"> - Daudzveidīgi kolektīvi; - starptautiskas mobilitātes iespējas; - studentu pasākumu līdzorganizēšana 	<ul style="list-style-type: none"> - Konkurence ar ārpus LU esošiem kolektīviem; - demogrāfiskā bedre 	<ul style="list-style-type: none"> - Jauno dalībnieku skaits (gadā); - Studentu iesaiste KC pasākumos (% no LU studentiem); - Starptautisko mobilitāšu skaits (gadā)
Darbinieki (kolektīvu dalībnieki un organizatori)	<ul style="list-style-type: none"> - Profesionāli vadīti kolektīvi; - resursu pieejamība; - atzinība 	<ul style="list-style-type: none"> - Telpas un resursi; - profesionālā izaugsme; - dalība nozīmīgos pasākumos 	<ul style="list-style-type: none"> - Telpu un aprīkojuma nepietiekamība; - nepietiekams finansējums; - atzinības politikas nepietiekamība 	<ul style="list-style-type: none"> - Darbinieku iesaistes skaits kolektīvos; - Vadītāju nodrošinājums; - Darbinieku apmierinātība (aptauju rezultāti)
Valsts institūcijas (KM, LNK, RD)	<ul style="list-style-type: none"> - Dziesmu un deju svētku ilgtspēja; - kultūrizglītība; - starptautiskā atpazīstamība 	<ul style="list-style-type: none"> - Kvalitatīva amatiermāksla; - atskaite par rezultātiem; - dalība valsts programmās 	<ul style="list-style-type: none"> - Neliels valsts mērķdotācijas apjoms 	<ul style="list-style-type: none"> - LU KC kolektīvu līdzdalība Dziesmu un deju svētkos (%); - dalība KM/LNK aktivitātēs (skaits gadā); - projekti, kas saņēmu publisko finansējumu
Industrija / partneri (LU fonds, sponsori, organizācijas)	<ul style="list-style-type: none"> - Reputācijas stiprināšana; - skaidri sadarbības ieguvumi 	<ul style="list-style-type: none"> - Profesionāli pasākumi; - sponsoru iesaiste; - inovatīvi projekti 	<ul style="list-style-type: none"> - Atkarība no projektu finansējuma 	<ul style="list-style-type: none"> - Piesaistīto sponsoru/partneru skaits (gadā); - ziedojumu apjoms (€); - partneru apmierinātības mērījums
Sabiedrība (Latvijā un ārvalstīs)	<ul style="list-style-type: none"> - Pieejams, piekļūstams un kvalitatīvs kultūras piedāvājums; - LU kā atvērta platforma 	<ul style="list-style-type: none"> - Regulāri pasākumi; - atvērta pieeja; - iekļaujoša pieeja (piekļūstamība un pieejamība; t.sk. finansāla); - digitālā pieejamība 	<ul style="list-style-type: none"> - Ēku infrastruktūra vai bilešu politika var ietekmēt pieejamību 	<ul style="list-style-type: none"> - Pasākumu apmeklētāju skaits (gadā); - pasākumu daudzveidība (žanru skaits); - atbilstība dažādu mērķa grupu interesēm un vajadzībām; - informācijas/ ierakstu skatījumu skaits; - apmeklētāju un aktīvo dalībnieku skaits organizētajos pasākumos - jaunizveidoto iekļaujošo pasākumu skaits; - jaunizveidoto iekļaujošo kultūras pasākumu dalībnieku skaits
LU vadība un fakultātes	<ul style="list-style-type: none"> - LU reputācijas stiprināšana; - sinerģija ar studijām un zinātni 	<ul style="list-style-type: none"> - Starpdisciplināri pasākumi; - fakultāšu iesaiste projektos 	<ul style="list-style-type: none"> - Kultūras aktivitātes var tikt uztvertas kā "ārpusstudiju" aktivitāte 	<ul style="list-style-type: none"> - Fakultāšu iesaiste pasākumos (skaits gadā); - Starpdisciplināro projektu skaits; - KC aktivitāšu atspoguļojums LU komunikācijā
Starptautiskie partneri	<ul style="list-style-type: none"> - Starptautiskā sadarbība; - mobilitātes; - kultūras diplomātija 	<ul style="list-style-type: none"> - Dalība festivālos, tīklos; - starptautiskos projektos 	<ul style="list-style-type: none"> - Resursu trūkums dalībai ārpus Latvijas 	<ul style="list-style-type: none"> - Starptautisko sadarbības projektu skaits; - dalība starptautiskos festivālos (gadā); - Starptautiskās atzinības (balvas, nominācijas)

5. GALVENIE DARBĪBAS REZULTĀTI

LU KC izveidots 2018. gada 1. janvārī kā jauna institūcija LU struktūrā, kas apvieno visu LU amatiermākslas vienību administratīvo vadību un organizāciju.

KC uzdevums ir organizēt un koordinēt LU kultūras, mākslas un izglītības jaunrades pasākumus, nodrošinot amatiermākslas kolektīvu darbu un universitātes iesaisti nozīmīgos valsts un starptautiskos kultūras notikumos.

Saskaņā ar LU Stratēģiju, LU KC mērķi ir:

1. stiprināt studentu un darbinieku labbūtību, veicinot radošu un iekļaujošu kultūras vidi;
2. veidot iekļaujošu un ekonomiski pieejamu kultūras saturu, kas veicina līdzdalību, dialogu un kopienas saliedētību;
3. nodrošināt LU radītā kultūras satura pieejamību plašākai sabiedrībai.

Pēdējo sešu gadu laikā LU KC ir nostiprinājies kā būtiska LU un Latvijas kultūras dzīves sastāvdaļa. Tā darbības rezultāti atspoguļojas vairākos nozīmīgos virzienos.

5.1. Amatiermākslas kolektīvu darbība

LU KC līdz 2025. gadam darbojās 21 kolektīvs, bet šobrīd to skaits sasniedzis 22 – **11 kori, 5 deju kolektīvi, 2 vokālie ansambļi, folkloras kopa, pūtēju orķestris, studentu teātris un lietīšķās mākslas studija**. Kolektīvu skaita un daudzveidības pieaugums apliecina KC spēju pielāgoties un reaģēt uz studentu un sabiedrības vajadzībām.

Kolektīvos ik gadu darbojas **vairāki simti dalībnieku** – studenti, darbinieki un absolventi –, veicinot viņu iesaisti universitātes kultūras dzīvē un stiprinot piederības sajūtu LU. Īpaši **nozīmīga motivācija pievienoties kolektīviem ir Dziesmu un deju svētku cikls**: tuvojoties svētkiem, dalībnieku skaits parasti pieaug, jo daudzi vēlas kļūt par šī nacionālā notikuma dalībniekiem. Tas kalpo kā spēcīgs stimuls ilgtermiņā saglabāt iesaisti amatiermākslā un veicina jauno dalībnieku ienākšanu.

Stabilas dalības tradīcijas iezīmē arī LU kolektīvu **regulārā līdzdalība** Baltijas valstu studentu dziesmu un deju svētkos “Gaudeamus”, starptautiskos konkursos un festivālos, kas nodrošina gan māksliniecisko izaugsmi, gan LU atpazīstamību Latvijā un ārvalstīs.

Kolektīvu sastāvs uz 2024.gada 31.oktobri

Nr.	Kolektīvs	LU studenti	LU darbin.	LU absolventi	Citi	Kopā
1	LU JAUKTAIS KORIS AURA	28	6	30	20	84
2	LU SIEVIEŠU KORIS BALTA	4	6	20	15	45
3	LU SENĀS MŪZIKAS ANSAMBLIS CANTO	0	0	0	4	4
4	LU VPKD DANCIS	0	1	15	14	30
5	LU TDA DANCIS	6	0	5	28	39
6	LU VĪRU VOKĀLAIS ANSAMBLIS DANCIS	2	0	0	8	10
7	LU DA DANCĪTIS- JAUNIEŠI	5	0	3	11	19
8	LU VPKD DANCĪTIS	0	2	5	9	16
9	LU FOLKLORAS DEJU KOPA DANDARI	4	2	16	6	28

Nr.	Kolektīvs	LU studenti	LU darbin.	LU absolventi	Citi	Kopā
10	LU JAUKTAIS KORIS DECORO	2	1	19	18	40
11	LU VĪRU KORIS DZIEDONIS	8	2	15	13	38
12	LU JAUKTAIS KORIS DZIESMUVARA	9	0	9	36	54
13	LU ABSOLVENTU KORIS JUBILATE	0	6	42	38	86
14	LU JAUKTAIS KORIS JUVENTUS	6	1	15	21	43
15	LU SIEVIEŠU KORIS LATVE	5	3	12	0	20
16	LU SIEVIEŠU KORIS MINJONA	2	3	16	14	35
17	LU DA PĒRLE	10	1	4	30	45
18	LU PREZIDIJU KONVENTA VĪRU KORIS	4	2	10	18	34
19	LU PŪTĒJU ORĶESTRIS	10	2	9	35	56
20	LU STUDENTU TEĀTRIS	12	3	13	2	30
21	LU TLMS VĀPE	5	3	15	7	30
	KOPĀ	122	44	273	347	786

5.2. Personāla un māksliniecisko vadītāju atbalsts

LU KC rīcībā ir **profesionāla komanda** (direktors, vietnieks, projektu vadītājs, sabiedrisko attiecību speciālists, tērpu pārzinis, 2 skaņotāji, vairāk nekā 20 kolektīvu mākslinieciskie vadītāji), kuru profesionalitāte ir galvenais LU kolektīvu kvalitātes garants.

LU KC māksliniecisko kolektīvu vadītāji ir augsta līmeņa profesionāļi – diriģenti, horeogrāfi, režisori, mākslinieki, kas savās jomās ir atzīti eksperti. Viņu zināšanas un pieredze nodrošina kolektīvu izcilību un noturību ilgtermiņā.

LU KC administratīvais personāls nodrošina projektu vadību, sabiedriskās attiecības, tērpu un inventāra uzraudzību, tādēļ **darbinieku noslodze ir augsta**, ņemot vērā plašo kolektīvu un pasākumu klāstu.

Kolektīvu vadītāju atalgojums joprojām ir atkarīgs no valsts un pašvaldību mērķdotācijām un nav pietiekami konkurētspējīgs salīdzinājumā ar citu institūciju līmeni.

Būtiska ir kultūras darbinieku profesionālās pilnveides nepārtrauktība. Šī nepieciešamība ir noteikta ar vairākiem ārējiem faktoriem: ātriem tehnoloģisko inovāciju tempiem, kas maina gan satura radīšanas, gan patēriņa paradumus, kā arī politisko prioritāšu dinamisko mainību, tostarp budžeta pārskatīšanu saistībā ar paaugstinātām drošības prasībām. Lai šajā kontekstā saglabātu kultūras piedāvājuma atbilstību, daudzveidību un ietekmi, ir būtiski investēt darbinieku mācībās, starptautiskajā pieredzes apmaiņā un inovatīvu sadarbības formātu attīstīšanā.

5.3. Starptautiskā atpazīstamība un sadarbība

LU KC kolektīvi regulāri piedalās Eiropas un pasaules mēroga festivālos un konkursos, apliecinot augstu māksliniecisko kvalitāti un sekmējot LU atpazīstamību starptautiskajā telpā. Tāpat LU KC ir aktīvi iesaistīties starptautiskajos tīklos (piem., “Universities for Culture”) un veiksmīgi īstenojis ES fondu un citu starptautisko projektu aktivitātes.

2024. gads apliecināja LU kolektīvu spēju izcelties pasaules mērogā. Koris *Balta* sniedza vairāk nekā desmit koncertus Dienvidkorejā, piedaloties starptautiskos festivālos un pasākumos, ko rīkoja arī Latvijas vēstniecība, tādējādi veicinot Latvijas kultūras diplomātiju. *Pūtēju orķestris*

izcīnīja godalgotas vietas vairākos Baltijas mēroga konkursos, tostarp Grand Prix Igaunijā un 2. vietu Lietuvā. Koris *Dziesmuvara* Polijā ieguva sudraba diplomu, savukārt koris *Juventus* Baltijas jūras koru konkursā saņēma 3. vietu. Koris *Jubilate* Moldovā izcīnīja Grand Prix un galveno balvu par garīgās mūzikas izpildījumu, apliecinot augstākās raudzes profesionālo līmeni.

Papildus konkursiem un festivāliem LU kolektīvi regulāri piedalās diasporas kultūras dzīvē, kā, piemēram, kora *Aura* dalība Kanādas latviešu Dziesmu un deju svētkos un kora *Balta* labdarības koncerti Vācijā. KC starptautisko dimensiju 2024. gadā stiprināja arī ar jaunas sadarbības platformas “**universities4culture.eu**” izveidi, kas savieno septiņas Eiropas augstskolas un veido ilgtspējīgu kultūras sadarbības tīklu.

Starptautiskā dimensija ir viena no LU KC darbības stiprajām pusēm. Tā ne tikai ceļ LU un Latvijas atpazīstamību, bet arī nodrošina radošo kolektīvu profesionālo izaugsmi un starpkultūru pieredzi.

Dalība starptautiskos konkursos, festivālos un projektos

LU KC kori, deju kolektīvi un teātris regulāri piedalās **starptautiskos konkursos un festivālos**, kur gūti augsti novērtējumi.

Šāda līdzdalība veicina **kolektīvu māksliniecisko kvalitāti, motivē dalībniekus un stiprina LU tēlu kā augstskolu ar bagātām kultūras tradīcijām.**

Nākotnē KC plāno paplašināt dalību **Eiropas kultūras un studentu festivālu aprītē**, lai radītu jaunas platformas sadarbībai un Latvijas kultūras popularizēšanai.

Sadarbība ar Eiropas universitāšu kultūras centriem un tīklojumiem

2024. gadā izveidota **platforma “Universities for Culture”** ar astoņām Eiropas augstskolām, kas kalpo par pamatu tālākai starptautiskai sadarbībai.

KC mērķis – kļūt par **aktīvu dalībnieku Eiropas universitāšu kultūras centru tīklā**, veicinot pieredzes apmaiņu, kopprojektus un studentu mobilitāti kultūras jomā.

Regulāra sadarbība ar **Baltijas un Ziemeļvalstu kultūras centriem** sniegs iespēju attīstīt starpdisciplinārus projektus un nostiprināt Latvijas lomu reģionālajā kultūras telpā.

LU KC ieguldījums Latvijas kultūras atpazīstamībā pasaulē. LU KC kolektīvu uzstāšanās ārvalstīs kalpo kā **Latvijas vizītkarte**, īpaši koru un deju svētku tradīcijas jomā, kas ir UNESCO nemateriālā kultūras mantojuma sastāvdaļa.

Starptautiskās aktivitātes nodrošina:

- Latvijas kultūras **redzamību Eiropas un pasaules kultūras telpā**;
- **jaunu auditoriju sasniegšanu**, tādējādi popularizējot LU kā starptautiski atvērtu izglītības un kultūras centru;
- **akadēmiskā un radošā personāla profesionālo attīstību.**

5.4. Pasākumu organizēšana un auditorijas sasniegšana

LU KC ik gadu organizē un atbalsta **ap 200 pasākumus**, aptverot plašu formātu spektru - koncertus, izrādes, izstādes, meistarklases, festivālus un kultūras akcijas. Šie pasākumi ik gadu pulcē desmitiem tūkstošu apmeklētāju - LU studentus, darbiniekus, absolventus, sadarbības partnerus un plašāku sabiedrību. LU KC nodrošina arī LU reprezentāciju valsts un pašvaldības nozīmes pasākumos, stiprinot universitātes tēlu Latvijas kultūras telpā.

Liela daļa no šiem pasākumiem ir cieši saistīti ar universitātes iekšējo dzīvi, kur LU KC kolektīvi regulāri nodrošina muzikālus un mākslinieciskus priekšnesumus LU svinīgos un akadēmiskos notikumos. Tie ietver gan tradicionālos ikgadējos pasākumus, piemēram, **LU darbinieku kopsapulci, Studentu dienas un Aristoteļa svētkus**, gan nozīmīgus akadēmiskos notikumus – **fakultāšu izlaidumus, rektora inaugurāciju, jaunu korpusu atklāšanas ceremonijas un**

zinātniskas konferences. Arī LU Fonda rīkotajos mecenātu godināšanas pasākumos un īpašos piemiņas brīžos LU KC kolektīvi sniedz regulāru ieguldījumu.

Šī daudzveidīgā iesaiste apliecina, ka LU KC ir neatņemama universitātes dzīves daļa, kas ne tikai bagātina studiju vidi, bet arī palīdz veidot piederības sajūtu LU kopienai. Vienlaikus ārējās uzstāšanās – festivālos, pilsētas un valsts mēroga svētkos – ļauj KC pārstāvēt universitāti plašākā kultūras telpā un stiprināt LU atpazīstamību sabiedrībā.

5.5. LU tēla stiprināšana sabiedrībā

LU KC darbojas kā nozīmīgs LU identitātes un piederības veidotājs, veicinot kopienas saliedētību un universitātes atpazīstamību plašākā sabiedrībā. KC komunikācija tiek īstenota gan caur tiešajiem pasākumiem un kolektīvu uzstāšanās, gan caur digitālajiem un mediju kanāliem, nodrošinot, ka LU kultūras dzīve ir redzama un sasniedzama dažādām auditorijām.

Piemēram, 2024. gadā īpaša uzmanība tika veltīta komunikācijas kanālu attīstībai un auditoriju paplašināšanai: **LU KC Facebook lapas sekotāju skaits pieauga par 14%, tikko izveidotais Instagram konts ieguva 290 sekotājus, tika izveidots jauns YouTube kanāls**, kā arī KC mājaslapai www.kultura.lu.lv izveidota angļu valodas versija.

5.6. Finansiālo resursu piesaiste

LU KC sekmīgi nodrošinājis finansējuma piesaisti no vairākiem avotiem, kas veido stabilu un daudzveidīgu resursu bāzi. Pamatfinansējumu nodrošina Latvijas Universitāte (telpas, ikdienas darbība, atbalsts pasākumiem) un Rīgas valstspilsētas pašvaldība (Rīgas dome) (mērķfinansējums kolektīvu vadītāju atalgojumam). Papildu atbalstu sniedz Kultūras ministrija ar dotācijām Dziesmu un deju svētku procesa nodrošināšanai, kā arī dažādas ES fondu programmas un projekti, kas ļauj attīstīt starptautisko sadarbību. LU Fonds ar ziedojumu kampaņām nodrošina iespējas papildu iniciatīvām, savukārt pašu ieņēmumi no pasākumiem apliecina spēju daļēji nodrošināt pašfinansējumu.

Svarīgs finansiālās noturības elements ir arī pašu kolektīvu iniciatīva – tie regulāri raksta un īsteno projektus valsts mērķprogrammu konkursos (piem., Valsts kultūrkapitāla fonds, Rīgas valstspilsētas pašvaldība), nodrošinot papildu ienākumus, kas netiek pieprasīti no LU vai LU KC kopējā budžeta. Šāda prakse stiprina kolektīvu neatkarību un sniedz iespēju īstenot papildu radošās ieceres.

LU KC esošā finansiālā ilgtspēja balstās uz vairākiem ienākumu avotiem, kuru proporcijas mainās atkarībā no konkrētā gada projektu iespējām.

Esošie finanšu avoti un to struktūra (2020-2024)

Gads	LU	Valsts dotācija	Pašvaldības atbalsts	LV un ES projektu programmas	LU Fonda Ziedojumu kampaņas	Pasākumu un bilešu ieņēmumi
2020	41%	4%	55%	1%	0%	0%
2021	41%	4%	52%	3%	0%	0%
2022	43%	7%	45%	4%	0%	1%
2023	48%	3%	43%	0%	0%	6%
2024	29%	4%	21%	38%	8%	0%

Kā jau konstatējošā daļā minēts, LU KC finansējums veidojas no:

- LU pamatbudžeta;
- Valsts un pašvaldību mērķdotācijām;
- Eiropas Savienības fondu un Latvijas projektu programmām;
- LU fonda piesaistītiem ziedojumiem un kampaņām.

2024. gadā piesaistītais finansējums sasniedza **883 771 EUR**, no kuriem ievērojama daļa bija starptautiskā projekta CAMINO līdzekļi. Balstoties uz aprakstīto daudzveidīgo, bet nestabilo finansējuma modeli, galvenais izaicinājums ir **atkarība no ārējā finansējuma un projektu cikliskuma**, kas rada risku stabilitātei. Tāpēc stratēģiski svarīga ir finanšu resursu dažādošana – jaunu sponsoru piesaiste, maksas aktivitāšu formātu attīstīšana, starptautisko grantu apguve.

LU KC aktīvi strādā, lai iesaistītos dažādās ES projektu programmās, kuras paredz kultūras un tūrisma lomas palielināšanu ekonomiskajā attīstībā, sociālajā iekļaušanā un sociālajās inovācijās, lai tādējādi varētu pilnīgāk izmantot LU starpdisciplinārās iespējas un daudzveidotu finansējuma bāzi. Īpašs uzsvars tiks likts uz:

- kultūras pakalpojumu atbilstību mazaisargāto grupu interesēm un to **piekļūstamības un pieejamības nodrošināšanu** sociāli mazaizsargātām grupām;
- **jaunu, inovatīvu kultūras formātu izveidi**, kas piemēroti gan vietējai, gan starptautiskai auditorijai un attīstītu digitalizāciju;
- **starptautisku partnerību piesaisti**, lai radītu ilgtspējīgus projektus, kas turpināsies arī pēc finansējuma perioda beigām.

5.7. Telpas un to pieejamība

LU KC darbība ir **decentralizēta**, un tās 22 kolektīvi izmanto vairāk nekā 7 dažādas LU ēkas Rīgā (Raiņa bulvāris 19, Rūpniecības iela 10, Jelgavas iela 1 un 3, Visvalža iela 4a, Aspazijas bulvāris 5 un Jūrmalas gatve 76.). **Šis modelis rada izaicinājumus koordinācijā, resursu sadalījumā un kvalitātes nodrošināšanā. Vairāk nekā puse mēģinājumu telpu neatbilst akustiskajām un tehniskajām prasībām profesionālai mākslinieciskai darbībai, kas ietekmē kolektīvu sagatavotības komfortu un pasākumu kvalitāti.**

Pieejami resursi: **tautas un koncerttērpi, mūzikas instrumenti (klavieres, ērģeles, citi), skaņotāju pakalpojumi, tehniskais aprīkojums.**

Kritisks stāvoklis: 70% no klavierēm ir nolietotas un nepiemērotas koncertu vai regulāriem mēģinājumiem, **radot risku māksliniecisko rezultātu kvalitātei un dalībnieku motivācijai.**

Pastāvīgs telpu deficīts ierobežo kolektīvu paplašināšanās iespējas. **Vide nav iekļaujoša.** Vairumā telpu trūkst fiziskās pieejamības risinājumu personām ar kustību traucējumiem, **kas ir svarīgs šķērslis pilntiesīgai dalībai kultūras dzīvē un atbilstībai ar Latvijas un ES noteikumiem.**

Līdzšinējā infrastruktūra ne visur ļauj nodrošināt augsta starptautiska līmeņa koncertu vai festivālu organizēšanu LU telpās. Nepieciešamība esošās telpas un citu infrastruktūru restaurēt, atjaunot un padarīt piekļūstamu, atbilstoši cilvēktiesību, ilgtspējas, iekļaujošas sabiedrības un universālā dizaina principiem.

Kopumā esošā infrastruktūra ir LU KC darbības galvenais ierobežojošais faktors, kas apgrūtina māksliniecisko kvalitāti, iekļaujošu kultūras piedāvājumu veidošanu un stratēģisko attīstību. Tās modernizācija ir absolūta prioritāte.

5.8. Atgriezeniskā saite

Iekšējās mērķauditorijas atgriezeniskā saite jeb LU KC darbības ietekme līdz šim netieši vērtēta caur LU studentu pieredzes aptaujām. Pēdējie dati par saturīgām brīvā laika pavadīšanas iespējām LU rāda nelielu uzlabojumu, tomēr kopējais apmierinātības līmenis joprojām saglabājas viduvējs:

- **2022. gads:** 53% pamatstudiju un 45% augstākā līmeņa studējošie,
- **2023. gads:** 52% pamatstudiju un 45% augstākā līmeņa studējošie,
- **2024. gads:** 55% pamatstudiju un 47% augstākā līmeņa studējošie.

2024.gada studentu apmierinātības aptauja



Šie dati apliecina, ka gandrīz puse studējošo nejutās pilnībā apmierināti ar brīvā laika pavadīšanas iespējām, tai skaitā kultūras iespējām, lai gan LU KC piedāvājums ir ļoti plašs – ik gadu notiek ap 200 pasākumu un darbojas 22 kolektīvi. Tāpēc KC uzdevums nākotnē ir ne tikai nodrošināt daudzveidīgu piedāvājumu, bet arī rūpēties par tā atpazīstamību, pieejamību un komunikāciju.

Toties uz ārējās mērķauditorijas ieinteresētību netiešā veidā norāda 2025. gadā LU Botāniskā dārza veiktās apmeklētāju aptaujas rezultāti, kas uzrāda augstu sabiedrības pieprasījums pēc kultūras pasākumiem tieši LU Botāniskajā dārzā, tādējādi paverot iespējas abām LU iestādēm sadarbojoties vairojot to sniegto ieguldījumu sabiedrībā.



6. SVID ANALĪZE

IEKŠĒJĀS VIDES ANALĪZE

STIPRĀS PUSES

- Tradīcijām bagāta amatiermākslas kustība ar **22 kolektīviem** (kori, deju kolektīvi, teātris, ansambļi, folkloras kopa, orķestris) un plašu dalībnieku loku.
- Augsta mākslinieciskā kvalitāte un **tradīciju nodrošināšana**: regulāra dalība Dziesmu un deju svētkos, Baltijas valstu studentu dziesmu un deju svētkos "Gaudeamus", starptautiskos konkursos un festivālos.
- **Aktīva un daudzveidīga sadarbība ar LU pētniecības un akadēmiskajām struktūrvienībām** (piem., sociologi, mākslas zinātni speciālisti, inovāciju centra eksperti), radot unikālu potenciālu starpdisciplināriem projektiem.
- **Starptautiskā atpazīstamība** un pieredze ES projektu īstenošanā (piem., CAMINO, "Universities for Culture").
- Spēcīga **absolventu iesaiste**, kas nodrošina kolektīvu stabilitāti.
- **Spēja piesaistīt nozīmīgus finanšu resursus** (ES, pašvaldību un LU Fonda projekti).
- Plašs **partneru tīkls Latvijā un ārvalstīs** (valsts institūcijas, pašvaldības, LU struktūrvienības, LU fonds, partneri).
- LU KC ir atpazīstams kā **LU tēla vēstnieks**, kas stiprina universitātes reputāciju sabiedrībā.
- Bagātīga un daudzveidīga **kultūras dzīve** ar ap 200 pasākumiem gadā.
- **Kompetenta un pieredzējusi darbinieku un māksliniecisko vadītāju komanda**.
- **Aktīva komunikācija un publiskā atpazīstamība** (plašsaziņa, sociālie mediji).
- **Spēcīga digitālā klātbūtne un pieredze** sociālajos medijos un digitālā satura radīšanā, kas ļauj efektīvi sasniegt un iesaistīt auditoriju.

PILNVEIDOJAMĀS JOMAS

- **Telpu un infrastruktūras deficīts** – nepietiekami pielāgotas mēģinājumu telpas, akustikas problēmas, noliktavu trūkums, nepietiekama pieejamība cilvēkiem ar funkcionāliem traucējumiem.
- **Infrastruktūras riski** - novecojoša materiālā bāze, instrumentu nolietojums, nepietiekams finansējums tērpu un rekvizītu atjaunošanai.
- **Nepietiekami resursi** dalībnieku skaita pieauguma nodrošināšanai.
- **Atkarība no ārējiem finanšu avotiem** (projekti, dotācijas), trūkst ilgtermiņa stabila finansējuma.
- **Māksliniecisko vadītāju atalgojums** ir zemāks par tirgus līmeni, kas apgrūtina ilgtermiņa motivāciju un personāla noturēšanu.
- **Nepietiekama datu vadīta pieeja** programmu veidošanai. Trūkst sistemātiskas datu vākšanas un analīzes par auditorijas vajadzībām, preferencēm un barjerām līdzdalībai.
- Neliels sociālās atstumtības grupām paredzēto kultūras pasākumu skaits, piekļūstamība pasākumu vietām un pieejamības pasākumiem nodrošināšanas koncepcijas iztrūkums.
- **Studentu iesaiste** kolektīvos ir zemāka par vēlamu - pie pirmajām mācību grūtībām studenti mēdz pamest kolektīvus.
- **Administratīvā noslodze** un ierobežoti resursi inovāciju un digitālo risinājumu attīstībai.
- **Nepietiekama ilgtermiņa sistēma kultūras produktu monetizācijai** (maksas koncerti, digitālais saturs).
- **Nepietiekams iekļaujošu un universālajam dizainam atbilstošu kultūras pasākumu saturiskais piedāvājums**.
- **Fragmentāra sadarbība** ar atsevišķām LU struktūrvienībām; nepietiekami izmantots starpdisciplināritātes potenciāls.
- **Nepietiekama vienlīdzīgu iespēju radīšana** finansējuma piešķiršanā starp kultūras nozarēm.
- **Ierobežota digitālā pārveide**. Neskatoties uz klātbūtni, trūkst visaptverošas digitālās stratēģijas satura monetizācijai, tiešraides tehnoloģijām un attālinātas līdzdalības iespējām.
- **Neskaidrs finansējums ilgtermiņa aktivitātēm**, kas apgrūtina stratēģisku attīstību.

ĀRĒJĀS VIDES ANALĪZE

IESPĒJAS

- **Sadarbība ar Rīgas pašvaldību un privāto sektoru** telpu un infrastruktūras attīstībā (piem., atjaunoto jauktās izmantošanas telpu izmantošana).
- **Sadarbība LU ietvaros** - ciešāka sadarbība ar fakultātēm un studentu pašpārvaldi, integrējot kultūras aktivitātes studiju procesā un pētniecībā.
- **Digitālie risinājumi** - digitālo rīku ieviešana kolektīvu darbā un pasākumu pieejamības paplašināšanai (tiešraides, ieraksti, hibrīdpasākumi, digitālās platformas).
- **Starptautiskā dimensija** - dalība starptautiskos tīklos un projektos (Erasmus+, Radošā Eiropa, Kohēzijas politika 2021-2027, "Universities for Culture"), ārvalstu studentu integrācija kā kompensējošs faktors studentu skaita kritumam.
- **Jaunu auditoriju piesaiste** - īpaši studentu vidū, bet arī sabiedrības dažādām grupām, izmantojot inovatīvus formātus un starpdisciplināras pieejas (piemēram, sadarbība ar psiholoģijas, socioloģijas un komunikācijas programmām).
- **Absolventu un LU fonda tīkla stiprināšana** - sadarbība ziedojumu piesaistei, sponsoru iesaistei un ilgtermiņa atbalsta nodrošināšanai.
- **Pētījumu un inovāciju attīstība** - motivētu jauno pētnieku piesaiste kultūras jomā, sadarbība ar industriju un valsts pārvaldi kopīgu pētījumu īstenošanā par kultūras ietekmi sabiedrībā.
- Pieaugoša sabiedrības **interese par garīgo veselību** un kopienas veidošanos. Kultūra tiek arvien vairāk uzskatīta par instrumentu labsajūtas veicināšanai, atverot iespējas sadarbībai ar veselības un labklājības iestādēm.
- **Iekļaujošas kultūras un sociālās inovācijas** - LU KC potenciāls kļūt par līderi Latvijā pieejamības un starpkultūru dialoga jomā.
- **Telpas**, kuras restaurējot, atjaunojot un padarot pieejamas var izmantot dažādiem pasākumiem.

DRAUDI

- **Finansējuma nestabilitāte** - valsts kultūras finansējuma nepietiekamība, mērķdotāciju nelielais apjoms un atkarība no projektu īstenošanas cikliem.
- **Konkurence** - pieaugoša konkurence par auditoriju ar citām kultūras institūcijām un projektiem, kā arī par finansējumu (nacionālā un starptautiskā mērogā).
- **Demogrāfiskā situācija** - studentu skaita samazinājums Latvijā pēc 2026. gada, kas apdraud kolektīvu atjaunošanās spēju.
- **Starptautiskā konkurence** - ja LU KC neattīstīs digitālos un starptautiskos formātus, tas riskē zaudēt konkurētspēju Eiropas kultūras telpā.
- **Ekonomiskie un ģeopolitiskie satricinājumi** - potenciāli budžeta samazinājumi kultūras nozarei, kas tieši ietekmētu amatiermākslas kustību un projektu iespējas.
- **Kultūras nozares reputācijas risks.** Noturīgi stereotipi par kultūras nozīmi tikai kā izklaidi, nevis kā būtisku izglītības, sabiedrības veselības un ekonomikas komponentu, apgrūtinā argumentāciju par tās finansējumu.
- **Kultūras jomas profesijas prestižs.** Augsts darba temps, emocionālā noslodze un salīdzinoši zemas algas kultūras jomā var izraisīt kultūras darbinieku emocionālās izdegšanas sindromu, kā arī grūtības piesaistīt jaunus talantus.
- **Ātra digitālo platformu konkurence.** Mūsdienīga digitālā satura (TikTok, YouTube, podcasti) konkurence par jauniešu uzmanību, kas prasa pastāvīgu satura inovāciju un adaptāciju.
- **Nepiemērots finansējuma instruments** - nacionālo atbalsta programmu fokusēšanās uz pētījumiem vai aktivitātēm, bet ne uz materiālajām vajadzībām (instrumenti, apģērbi, tehnika).

7. ATTĪSTĪBAS VIRZIENI UN MĒRĶI

Virziens:
**kultūras ekselence un
nākotnes tradīcijas**

Mērķis:
nodrošināt **100%** dalību Vispārējos latviešu dziesmu un deju svētkos un sasniegt vismaz **1** ievērojamu starptautisku uzvaru vai godalgu katru gadu.

Rīcība:

- saglabāt un paaugstināt LU kolektīvu māksliniecisko kvalitāti.
- nodrošināt regulāru atbalsta personāla kvalifikācijas paaugstināšanu.
- veidot inovācijas projektus, kas apvieno tradicionālo kultūru ar radošiem un digitāliem risinājumiem.
- attīstīt starpkultūru dialogu ar ārvalstu studentiem un partneriem.

Virziens:
**vienjoša kopiena un
starpdisciplināra
sadarbība**

Mērķis:
apturēt studentu līdzdalības kritumu un to noturēt vismaz **13%** līmenī, vienlaikus aktīvi piesaistot ārvalstu studentus unplašākas kopienas pārstāvjuļai kompensētu demogrāfisko samazinājumu.

Rīcība:

- izveidot un īstenot "Kultūras kredītpunktus" programmu studentiem.
- attīstīt sadarbības modeli ar LU Botānisko dārzu, lai izveidotu pastāvīgu kultūras un dabas simbiozes kultūrvietu (koprades telpa).

Virziens:
**iekļaujošs un
pieejams kultūras
piedāvājums**

Mērķis:
ieviest pakāpenisku kultūras pasākumu piekļūstamības un pieejamības uzlabojumu plānu. Nodrošināt vismaz **1** piekļūstamības un/vai pieejamības risinājumu (piem., subtitrus, zīmju valodu, fizisko piekļuvi) vismaz vienam nozīmīgam pasākumam un ar katru nākamo pasākumu pievienot jaunu risinājumu. Izveidot vismaz **2** jaunus bezmaksas vai samazinātas maksas un iekļaujošus pasākumus LU Botāniskajā dārzā.

Rīcība:

- izstrādāt un pieņemt oficiālu "Piekļūstamības standartu" visiem KC pasākumiem.
- veidot mērķtiecīgus programmu blokus dažādām sabiedrības grupām, t.sk. LU ārvalstu studentiem un citām kultūras patēriņā mazāk reprezentētām grupām.

Virziens:
**starptautiskā
sadarbība un
atpazīstamība**

Mērķis:
nostiprināt LU KC kā starptautiski aktīvu kultūras platformu. Iesniegt vismaz **1** jaunu starptautisku projektu pieteikumu, lai nodrošinātu nepārtrauktību.

Rīcība:

- piedalīties Eiropas un pasaules mēroga festivālos, konkursos, projektos un tīklos.
- paplašināt partnerību loku ar universitātēm un kultūras institūcijām ārpus Latvijas.
- nodrošināt LU kolektīvu atpazīstamību starptautiskos konkursos un pasākumos.

Virziens:
**organizatoriska un
finansiāla ilgtspēja**

Mērķis:
sākt sistemātisku darbu pie pašu ieņēmumu īpatsvara palielināšanas. Izpētīt iespējas, izstrādāt komercializācijas plānu un īstenot vismaz vienu **1** ieņēmumu avotu līdz stratēģijas beigām.

Rīcība:

- sagatavot un īstenot infrastruktūras un materiāltehniskās bāzes attīstības plānu. Telpu, noliktavu un aprīkojuma nodrošināšana un modernizācija, digitālo rīku ieviešana (telpas, instrumenti, tērpi u.c.).
- ieviest "zaļās kultūras praksi" (resursu taupīšana, atkritumu samazināšana, ilgtspējīgu materiālu izmantošana).
- attīstīt finansiālo noturību, dažādojot finansējuma avotus (projekti, LU fonds, biļetes, sponsori).



8. GALVENIE UZDEVUMI UN SASNIEDZAMIE RĀDĪTĀJI

8.1. LU KC loma LU zinātnes izcilības mērķu īstenošanā

LU KC plāno ciešāk iesaistīties universitātes pētniecības un studiju procesā, piedāvājot plašu tēmu loku, kurā iespējama sadarbība ar dažādām LU struktūrvienībām. LU KC ir unikāls fenomens Latvijas augstākajā izglītībā – universitātes struktūrvienība ar 22 amatiermākslas kolektīviem, kas apvieno simtiem studentu, darbinieku un absolventu. Tas sniedz plašas iespējas zinātniskiem pētījumiem par kultūras un sabiedrības mijiedarbību. Mērķis - veidot starpdisciplinārus pētījumus, kas izvērtē kultūras ietekmi uz sabiedrības sociālekonomiskajiem ieguvumiem no kultūras patēriņa, veicina kultūras jomas attīstību un stiprina LU kopienu un zinātnes izcilības tēlu.

LU KC uzdevumi LU zinātnes izcilības mērķu īstenošanas sekmēšanai

Galvenais stratēģiskais uzdevums	Konkrētas darbības	Izmērāms rādītājs (KPI)	Atslēgas vārdi	2025	2026	2027
1. Veicināt starpdisciplināru pētniecību par kultūras ietekmi	1.1. Sadarboties ar SOC un MED fakultāti, lai veiktu pilotpētījumu par kultūras dalības ietekmi uz mērķa grupu emocionālo labbūtību	Vismaz 1 starpdisciplinārs pētījums gadā (publicēts raksts vai ziņojums)	Zinātnē balsīta attīstība, Labklājība	1	1	1
	1.2. Piedalīties "Universities for Culture" tīkla pētniecības darbā (piem., aptauju veidošanā, datu vākšanā)	Aktīva dalība vismaz 1 starptautiskā pētījuma projektā	Starptautiskā sadarbība, reputācija	x	1	1
2. Popularizēt zinātni caur mākslu (Zinātnes komunikācija)	2.1. Attīstīt un īstenot ikgadēju "Māksla + zinātne" pasākumu ciklu kopā ar LU fakultātēm (lektori + koncerti /izstādes)	Notiek vismaz 1 kopīgs pasākums gadā	Zinātnes komunikācija, Sociālā atbildība	1	1	1
	2.2. Iesaistīt KC kolektīvus LU "Zinātnieku naktī" un/vai citos zinātnes popularizēšanas pasākumos	KC kolektīvi ir iesaistīti vismaz 2 LU zinātnes pasākumos gadā	Zinātnes komunikācija	2	2	2
3. Sistemātiski vākt datus par apmierinātību ar LU KC darbu	3.1. Izveidot vienkāršu datu vākšanas sistēmu (Google Forms/Microsoft Forms) un ikgadēji veikt aptaujas par apmierinātību un ietekmi	Ir izveidota un ik gadu apstrādāta vismaz 1 aptauja	Datu vadīta attīstība	1	1	1

8.2. KC loma LU studiju attīstības mērķu īstenošanā

LU KC veicina studentu iesaisti kultūras dzīvē, piedāvājot iespējas, kas papildina studiju procesu un stiprina LU kopienu. KC mērķis ir integrēt kultūras aktivitātes studiju vidē, veicinot studentu kompetenču attīstību, piederības sajūtu un starpdisciplināru sadarbību.

Galvenais stratēģiskais uzdevums	Konkrētas darbības	Izmērāms rādītājs (KPI)	Atslēgas vārdi	2025	2026	2027
1. Palielināt studentu iesaisti un atpazīstamību	1.1. Veikt ikgadēju aptauju un fokusgrupas, lai noskaidrotu šķēršļus un motivāciju iesaistīties	Aptauja veikta un analizēta katru gadu	Studentu pieredze, piederība	1	1	1
	1.2. Aktīvi piedāvāt iespējas ārvalstu studentiem (pasākumi angļu valodā, īpašas iepazīšanās nodarbības)	Saglabāt studentu īpatsvaru kolektīvos vismaz 13% līmenī	Starptautiskums, iekļaušana	13%	13%	13%
2. Integrēt kultūru studiju procesā	2.1. Izstrādāt un aprobēt vienu pilotkursu (C daļa) par kultūras vadību/menedžmentu kopā ar izvēlētu fakultāti	1 pilotskurss izstrādāts un aprobēts	Izglītības kvalitāte, inovācija			1
	2.2. Piedāvāt KC kā prakses vietu un pētījumu objektu (bakalaura/maģistra darbiem)	Līdz 3 studentu darbi gadā, kas balstīti uz KC	Prakse, pētniecība	1	2	3
3. Veicināt studentu radošo iniciatīvu	3.1 Aicināt mākslas un komunikāciju studentus veidot saturu (plakāti, video) KC pasākumiem	Vismaz 3 studentu darbi gadā izmantoti KC praksē.	Sadarbība, prakse	3	3	3
4. Attīstīt digitālo pieeju	4.1. Izveidot vienkāršu tiešsaistes anketu dalības reģistrēšanai, nevis sarežģītu platformu	Online anketa izveidota un izmantota	Digitalizācija		1	
	4.2. Iegūt atgriezenisko saiti no studentiem par anketas darbību un uzlabojumiem	Anketa uzlabota, pamatojoties uz atgriezenisko saiti	Datu vadīta attīstība		1	

8.3. LU KC ieguldījums sabiedrībā un LU reputācijas veidošana

LU KC ir unikāla struktūrvienība Latvijas augstākās izglītības telpā – universitāšu kultūras centri nav izplatīta prakse Latvijā, tādēļ būtiski ir skaidrot LU KC lomu gan akadēmiskajai kopienai, gan plašākai sabiedrībai. LU KC darbojas kā kultūras infrastruktūras koordinators, nevis kā tradicionāls kultūras nams ar pastāvīgām telpām. Tā rīcībā ir tikai neliels administratīvais kabinets, bet kolektīvi darbojas un kultūras pasākumi notiek visā Rīgā – LU ēkās, kur vien iespējams atrast piemērotas telpas.

Šī decentralizētā pieeja prasa augstu organizatorisko kapacitāti un elastību. LU KC koordinē 22 māksliniecisko kolektīvu darbību, kas notiek brīvprātīgi, balstoties uz dalībnieku iniciatīvu un pašorganizēšanos. Kolektīvi bieži paši veido savas iekšējās kases, organizē koncertus, piedalās festivālos un pārstāv LU dažādos sabiedriskos un starptautiskos pasākumos. Šī aktivitāte ir būtisks ieguldījums LU tēla veidošanā un sabiedrības izglītošanā par universitātes kultūras dzīvi. LU KC regulāri saskaras ar sabiedrības un LU struktūrvienību neizpratni par kolektīvu brīvprātīgo raksturu – nereti tiek pieņemts, ka kolektīviem jāuzstājas pēc pieprasījuma, taču dalībniekiem tas nozīmē atprasīšanos no studijām vai no darba, transporta organizēšanu un citu resursu ieguldījumu. Tādēļ LU KC aktīvi strādā ar medijiem, lai sabiedrība būtu informēta par kolektīvu iniciatīvām, to nozīmi un ieguldījumu LU un Latvijas kultūras telpā.

Vienlaikus LU KC ieguldījums sabiedrībā ir ievērojams. Kolektīvi regulāri piedalās nozīmīgos pasākumos – no Dziesmu un deju svētkiem un starptautiskiem festivāliem līdz LU pasākumiem, pilsētas svētkiem un pašorganizētām iniciatīvām. Šādā veidā tiek popularizēta LU atpazīstamība un stiprināts universitātes tēls, kas nav mazāk svarīgi par akadēmiskajiem sasniegumiem. Turklāt

KC ir aktīvs sabiedrības komunikācijā – ar mērķtiecīgu darbu medijos un sociālajos tīklos tiek panākts, lai par kolektīvu sasniegumiem uzzinātu plaša auditorija.

KC ieguldījums sabiedrībā izpaužas vairākos līmeņos:

- **Kultūras pieejamības veicināšana** – LU kolektīvi uzstājas dažādos publiskos pasākumos, veido koncertus, izrādes un izstādes, kas ir pieejamas plašai sabiedrībai un ir izveidoti jauni iekļaujoši kultūras pasākumi mazaizsargātām sabiedrības grupām.
- **LU tēla stiprināšana** – kolektīvu dalība nacionālos un starptautiskos pasākumos veicina LU atpazīstamību un prestižu.
- **Sabiedrības izglītošana** – LU KC darbojas kā kultūras izglītības platforma, kur studenti un sabiedrība var piedalīties radošos procesos.
- **Mērķauditoriju sasniegšana** – LU KC aktivitātes sasniedz potenciālos LU studentus, plašāku kopienu, industrijas pārstāvjus, mecenātus un starptautiskos partnerus.

KC ieguldījums sabiedrībā nav tikai kultūras jomas stiprināšana – tas ir arī ieguldījums augstākās izglītības attīstībā, sabiedrības integrācijā, saliedētībā un zinātnes prestiža celšanā Latvijā.

LU KC pakalpojumu un pasākumu attīstība stratēģijas periodā balstās uz trim pamata principiem: kvalitāti, pieejamību un inovāciju:

Esošo kolektīvu un programmu attīstība

- Saglabāt un rūpēties par māksliniecisko kvalitāti, nodrošinot profesionālu vadītāju piesaisti un atbalstu.
- Veidot mērķētas programmas jauno dalībnieku piesaistei (īpaši studentiem un ārvalstu studentiem).
- Nodrošināt kolektīvu dalību nozīmīgākajos Latvijas un starptautiskajos kultūras pasākumos (Dziesmu un deju svētki, "Gaudeamus", starptautiskie festivāli u.c.).

Jaunu kultūras pakalpojumu izveide un pielāgošana mērķauditorijai

- Veidot starpdisciplinārus pasākumus, kas piesaista plašākas auditorijas.
- Attīstīt interešu izglītību un radošās darbnīcas (mūzikas, dejas, teātra, mākslas jomās).
- Radīt pielāgotus pakalpojumus ārvalstu studentiem (pasākumi angļu valodā, integrācijas programmas).
- Veidot jaunus mērķgrupu noskaidrotās interesēs un vajadzībās balstītus universālajam dizainam atbilstošus kultūras pasākumus dažādām sabiedrības grupām jaunās lokācijās.

Pieklūstamības un pieejamības nodrošināšana mazaizsargātām grupām

- Savu iespēju robežās nodrošināt pieklūstamas telpas un pieejamus tehniskos risinājumus (subtitri, tulkojumi zīmju valodā, audio apraksti).
- Organizēt pasākumus, kuri ir atbilstoši plašai auditorijai, tai skaitā senioriem, cilvēkiem ar funkcionāliem traucējumiem, mazākumtautību kopienām un citiem.
- Sadarboties ar NVO un pašvaldībām, lai ar kultūras pasākumiem sasniegtu plašāku sabiedrības daļu.
- **LU Botāniskais dārzs** tiek attīstīts kā LU KC sabiedrībā atpazīstama darbības vieta – zīmols, kas sabiedrībā asociējas ar pieklūstamiem, iekļaujošiem un kvalitatīviem kultūras projektiem. Šī vieta kalpo kā platforma, kur LU KC var īstenot pasākumus ar pievienoto sociālo vērtību, vienlaikus veicinot LU redzamību un sabiedrības iesaisti.

Ietekme uz sabiedrības labklājību un sociālo iekļaušanu

- Izmantot kultūras pasākumus kā instrumentu sabiedrības saliedēšanai un dažādu sabiedrības grupu un paaudžu starppaaudžu sadarbībai.

- Veicināt piederības sajūtu un sabiedrisko līdzdalību, īpaši LU kopienā.
- Nodrošināt platformu brīvprātīgajam darbam kultūras projektos, stiprinot studentu un sabiedrības pilsonisko līdzdalību.
- Pētīt un regulāri novērtēt kultūras pasākumu un dalības tajos sociāli-ekonomisko ietekmi uz sabiedrības labbūtību un mērķa grupu garīgo un fizisko labklājību (aptaujas, fokusgrupas, statistikas dati).

Stratēģiskā ietekme un ietekmes veidošana. Papildus tiešajam darbam ar auditoriju, LU KC veicina sistemātisku ietekmi uz kultūras vidi un politikas veidošanu Latvijā, pozicionējoties kā amatiermākslas nozares zināšanu un inovāciju līderis.

Ietekme politikas veidošanā: LU KC pārstāvji ir iesaistīti **valsts un pašvaldību komisijās un darba grupās**, kas lemj par kultūras nozares attīstību un finansējumu (piemēram, Kultūras ministrijas ekspertu grupas, Rīgas domes Kultūras komitejas konsultatīvie padomdevēji), kā arī pārstāv kultūras asociācijas un NVO. Šī iesaiste nodrošina, ka amatiermākslas un universitāšu kultūras dzīves vajadzības tiek dzirdētas un ņemtas vērā politisko lēmumu pieņemšanas procesos.

Reputācija un atpazīstamība

LU Kultūras centrs ir kļuvis par **kritiskās masas veidotāju** LU reputācijā ārpus akadēmiskām aprindām. Katrs kora koncerts ārzemēs, deju kolektīva uzstāšanās starptautiskā festivālā vai teātra izrāde pilsētas svētkos, katrs jauns iekļaujošs pasākums ir tiešs LU vēstījums sabiedrībai, kas veido emocionālu saikni ar universitāti. LU KC radītais kultūras kapitāls ir tikpat vērtīgs kā zinātniskie sasniegumi, jo tas piesaista ne tikai potenciālos studentus, bet arī sabiedrisko atbalstu un politisko labvēlību. Centra darbība pārvērš LU no tīri akadēmiskas iestādes par dzīvu kultūras mežglu, kas ir integrēts gan Latvijas, gan starptautiskajā kultūras telpā.

Mērķauditoriju sasniegšanas stratēģija

KC darbība ir vērsta uz vairākām mērķauditorijām, katrai pielāgojot saturu un komunikācijas kanālus:

- **Potenciālie studenti** – radošās darbnīcas un atvērtie pasākumi vidusskolēniem;
- **Radošās industrijas pārstāvji** – starpdisciplināri projekti ar mākslas un tehnoloģiju krustpunktu;
- **Starptautiskie partneri** – dalība ES kultūras, izglītības un sabiedrības attīstības projektos;
- **Mecenāti un ziedotāji** – transparenta darbība un mērāmu rezultātu demonstrēšana;
- **Sabiedrība kopumā, t.sk. sociāli mazaizsargātās grupas** – jauni universālajam dizainam atbilstoši un mērķa grupas interesēs balstīti kultūras pasākumi (t.sk. bezmaksas un/vai par samazinātu maksu).

LU KC uzdevumi LU mērķu ieguldījumam sabiedrībā īstenošanas sekmēšanai

Mērķis	Konkrētas darbības	Sasniedzamais rādītājs (KPI)	2025	2026	2027
1. Jaunu iespēju un pieejamības attīstība					
1.1 Attīstīt Botāniskā dārza muižu par jaunu iekļaujošu kultūras centru	1.1.1. Sadarbībā ar BD īstenot renovācijas projektu un izveidot satūra programmu	Daudzfunkcionālās telpas nodotas ekspluatācijā. Radīti jauni iekļaujoši pasākumi	Projekts iesniegts	Darbi uzsākti	1. fāze pabeigta
1.2. Veicināt iekļaujošu vidi	1.2.1. Ieviest pakāpenisku piekļūstamības un pieejamības standartu	% no lielajiem pasākumiem ar piekļūstamības un	25%	50%	70%

Mērķis	Konkrētas darbības	Sasniedzamais rādītājs (KPI)	2025	2026	2027
	pasākumiem (subtitri, zīmju valoda u.c.)	pieejamības risinājumiem			
1.3. Piesaistīt nākamo studentu paaudzi	1.3.1. Izveidot un īstenot radošo darbnīcu ciklu bērniem un jauniešiem	Notiekošo darbnīcu skaits gadā	3	5	7
2. Esošās darbības kvalitātes un kopienas attīstība					
2.1. Nodrošināt kolektīvu ekselenci	2.2.1. Atbalstīt dalību nozīmīgākajos festivālos un konkursos	Dalība Vispārējos dziesmu un deju svētkos (% no kolektīviem)	90%	95%	95%
2.2. Stiprināt LU kopienu	2.2.1. Organizēt kopienas pasākumus (koncerti, svētki, jubilejas)	Kopienas pasākumu skaits gadā	60	65	70
2.3. Mērīt ietekmi uz sabiedrību	2.3.1. Veikt ikgadējas apmierinātības aptaujas un novērtēt sociāli-ekonomisko ietekmi	Apmierinātības līmenis ar LU KC piedāvājumu	45%	55%	60%
3. Ieguldījuma sabiedrībā vairošana					
3.1. Stratēģiskās ietekmes veidošana	Pārstāvība nozīmīgās kultūras jomas darba grupās vai padomēs	Darba grupu vai padomju skaits	2	3	4
3.2. Sabiedrības iesaistes paplašināšana	Sadarbība ar skolām, NVO un kopienām, lai palielinātu līdzdalību kultūras procesos	Sabiedrisko partnerību skaits gadā	5	5	5
3.3. Nodrošināt atzinības un apbalvojumus	Aktīva pieteikšanās kultūras balvām un konkursiem	Iegūto atzinību/sertifikātu skaits gadā	3	5	7
4. Reputācija un atpazīstamība					
4.1. Paaugstināt mediju vērtējumus	Sistemātiska sadarbība ar medijiem, preses reližu izveide	Pozitīvo atsauksmju skaits gadā (mediji, sociālie tīkli)	20	25	30
4.2. Stiprināt starptautisko atpazīstamību	Dalība vismaz 2 starptautiskos festivālos/gadā	Starptautisko uzstāšanās skaits gadā	3	4	5
4.3. Veicināt digitālo klātbūtni	Satura aktualizācija mājaslapā, sociālo mediju stratēģija	Auditorijas pieaugums sociālajos tīklos (% gadā)	15%	20%	20%



8.4. Institucionālā attīstība

LU KC darbība ir cieši saistīta ar telpu, cilvēkresursu un finanšu nodrošinājumu. Šie faktori nosaka kolektīvu kvalitāti, pieejamību un attīstības potenciālu. LU KC infrastruktūra nav tikai fiziska vide – tā ir kultūras ekosistēma, kurā telpas funkcionalitāte, tehniskais aprīkojums un pieejamība veido pamatu kvalitatīvai mākslinieciskai darbībai. Īpaša loma šajā kontekstā ir LU Botāniskajam dārzam, kas tiek attīstīts kā LU KC atpazīstama zīmola vieta, kur kultūra kļūst pieejama, iekļaujoša un sabiedrību vienojoša.

Galvenie stratēģiskie uzdevumi	Konkrētas darbības	Izmērami rādītāji (KPI)	2025	2026	2027
1. Cilvēkkapitāls					
1.1. Cilvēkresursu attīstība	Atbalstīt dalību profesionālajos pilnveides pasākumos	Apmeklēto pilnveides pasākumu skaits personai gadā	3	4	5
2. Infrastruktūra					
2.1. Telpu attīstība un modernizācija	Attīstīt jaunas iekļaujošas pasākumu telpas. Veikt akustisko ekspertīzi un uzlabot mēģinājumu telpas	Akustiskā ekspertīze veikta	Sagatavošanas darbi	Veikta ekspertīze	Uzsākti uzlabojumi
2.2. Infrastruktūras uzlabojumi	Kritisko instrumentu atjaunošana	legādātas jaunas klavieres	0	1	1
2.3. Telpu kvalitāte un pieejamība	Uzlabot pasākumu telpas (risinājumi sensorās uztveres traucējumiem)	Pieejamības risinājumu ieviešana (%)	35%	50%	70%
3. Digitālā pārveide					
3.1. Digitālās kapacitātes	legādāties ierakstu komplektu	Iekārtu iegāde	-	-	1
3.2. Kultūras resursu digitāla pieejamība	Izveidot digitālo kultūras arhīvu	Izveidots digitālā arhīva prototips	-	Prototips	Izveide
3.3. Resursu pārvaldība	Ieviest digitālo kontroli inventāra atjaunošanai	Sistēma ieviesta instrumentu un tērpu kontrolei	Uzsākts process	Papildinājumi	Sistēma ieviesta
3.4. Mākslīgā intelekta atbalsts	Integrēt mākslīgā intelekta risinājumus LU KC darbā	Ieviesta sistēma	Uzsākts process	Papildinājumi	Sistēma ieviesta
4. Sadarbība ar Botānisko dārzu					
4.1. Aktīva sadarbība	Sākt īstenot aktīvu sadarbību ar LU Botānisko dārzu	Noslēgts sadarbības memorands; iesniegts projekts	Memorands	Projekta uzsākšana	Plānoto aktivitāšu īstenošana
4.2. Jaunas kultūras telpas attīstība Botāniskajā dārzā	Atrestaurēt un atbilstoši universālajam dizainam aprīkot Volfšmita muižas ēku	Telpu gatavība ekspluatācijai	0%	0%	50%
4.3. Jaunu iekļaujošu kultūras pasākumu veidu attīstīšana un uzturēšana LU Botāniskajā dārzā	Atbilstoši mērķa grupu interesēm un vajadzībām izstrādāt iekļaujošus kultūras pasākumu veidus (t.sk. bezmaksas un/vai samazinātas maksas)	Jauni iekļaujošu kultūras pasākumu veidi	0	3	4

4.4. Jauno kultūras pasākumu apmeklētība	Veikt apmeklētāju uzskaiti	Apmeklētāju skaits (pieaugums%)	0 (0%)	600 (600%)	1200 (100%)
4.5. Apmeklētāju apmierinātības izvērtēšana	Ieviest regulāru kvalitātes izvērtēšanu	Izvērtēšanas metode un rīki	0	1	1
5. Starpdisciplināra sadarbība					
5.1. Starpdisciplināra sadarbība	Attīstīt sadarbību ar LU struktūrvienībām un ārējiem partneriem	Īstenoto starpdisciplināro projektu vai noslēgto sadarbības līgumu skaits gadā	1	1	1
6. Starptautiskā sadarbība					
6.1. Aktivitātes un atpazīstamība	Piedalīties augsta līmeņa starptautiskos festivālos un konkursos	Dalība starptautiskos festivālos/konkursos (skaits gadā)	4	5	6
		Starptautiskās atzinības (balvas, nominācijas) (skaits gadā)	2	3	3
6.2. Stratēģiskā tīklošanās un partnerības	Aktīvi darboties "Universities for Culture" tīklā un meklēt jaunus partnerus	Noslēgti sadarbības līgumi/ memorandi ar starptautiskām augstskolām	1	2	3
7. Atgriezeniskās saites mehānismi					
7.1. Kvalitātes un atgriezeniskās saites sistēma	Ieviest sistemātisku datu vākšanu un analīzi	Veikta ikgadēja aptauja; publicēts gada pārskats	1	1	1

9. GALVENIE KOMUNIKĀCIJAS VĒSTĪJUMI

Galvenie LU KC komunikācijas vēstījumi ir cieši saistīti ar centra stratēģiskajiem mērķiem, kā arī kultūras jomas attīstību Latvijā un starptautiskā mērogā.

1. Tradīcija un inovācija kopā

- *“LU Kultūras centrs ir tilts starp latviešu kultūras tradīcijām un mūsdienu radošajiem risinājumiem.”*
- Uzsvars uz Dziesmu un deju svētku ilgtspēju un vienlaikus jaunu kultūras formu radīšanu (digitālās izstādes, starpkultūru projekti).
- Saistība ar Latvijas kultūrpolitiku: kultūras mantojuma saglabāšana un laikmetīgās mākslas attīstība.

2. LU kopiena kā kultūras spēks

- *“Kultūra vieno LU studentus, darbiniekus un absolventus kopīgā pieredzē.”*
- Vēstījums par kopienas saliedēšanu, piederības sajūtas stiprināšanu, LU identitātes veidošanu.
- Saistība ar LU stratēģiju: universitātes identitātes un sabiedrības iesaistes stiprināšana.

3. Pieejama un iekļaujoša kultūra

- *“LU Kultūras centrs ir atvērts ikvienam - neatkarīgi no vecuma, pieredzes vai tautības.”*
- Uzsvars uz sociālo iekļaušanu, ārvalstu studentu iesaisti, piekļūstamību un pieejamību cilvēkiem ar dažādām vajadzībām.
- Saistība ar KM kultūrpolitikas pamatnostādņiem: pieejamība un līdzdalība visām sabiedrības grupām.

4. Starptautisks skatījums un sadarbība

- *“LU Kultūras centrs savieno Latvijas kultūras pieredzi ar Eiropas un pasaules kultūras telpu.”*
- Vēstījums par dalību starptautiskos festivālos, tīklos, projektos (Erasmus+, Radošā Eiropa, Kohēzijas politika).
- Saistība ar ES kultūrpolitikas virzieniem: starptautiskā mobilitāte un kultūras diplomātija.

5. Ilgtspējīga kultūra nākamajām paaudzēm

- *“Kultūra ar zaļo domāšanu - no telpām un tērpiem līdz pasākumu organizēšanai.”*
- Vēstījums par resursu atbildīgu izmantošanu, vides draudzīgiem pasākumiem, kultūras piedāvājuma noturību.
- Saistība ar LU un ES “zaļo kursu”: ilgtspēja kā neatņemama kultūras dzīves daļa.

10. ĪSTENOŠANAS PRIEKŠNOTEIKUMI

LU KC stratēģijas īstenošana prasa mērķtiecīgu resursu plānošanu, strukturētu pārvaldību un sabiedrības izpratni par KC funkcijām universitātes un kultūras kontekstā. Ņemot vērā KC unikālo pozīciju Latvijas augstākās izglītības telpā, stratēģijas ieviešana balstās uz šādiem priekšnoteikumiem:

Pilnvērtīga integrācija LU darbībā

- LU KC darbībai nepieciešami prognozējami finanšu resursi, kas ļautu nodrošināt kolektīvu darbību, pasākumu organizēšanu un stratēģisko attīstību.
- Nepieciešamas investīcijas digitālajos risinājumos: pasākumu un kolektīvu reģistrs, digitālās pieteikumu formas, telpu plānošanas rīki u.c.
- KC darba vide jāmodernizē – pašreizējās telpas Raiņa bulvārī 19 nav piemērotas sadarbības partneru uzņemšanai, radošam darbam un komandas attīstībai. Jāizvērtē iespējas pārcelt LU KC uz funkcionāli piemērotāku vidi.
- Jāveido ilgtermiņa sadarbība ar LU IT, infrastruktūras un finanšu struktūrvienībām, lai nodrošinātu KC kapacitātes pieaugumu.

Efektīva vadība un pārvaldība

- Nepieciešams turpināt attīstīt spēcīgu un konsekventu vadības sistēmu, kas nodrošina stratēģiskās attīstības virzību, kvalitātes kontroli un skaidru atbildības sadalījumu.
- Stratēģijas īstenošanas gaita tiks regulāri monitorēta, izmantojot noteiktos rādītājus (KPI), lai pamatoti koriģētu darbības plānus un nodrošinātu mērķu sasniegšanu.
- Turpināsim pilnveidot darba organizāciju, optimizējot iekšējo sadarbības ritmu un attīstot efektīvākus sadarbības mehānismus ar LU fakultātēm un struktūrvienībām.

Komunikācija un ieinteresēto pušu iesaiste

- LU KC stratēģijas īstenošanā būtiska ir LU kopienas, studentu, kolektīvu vadītāju, fakultāšu un sabiedrības iesaiste.
- Jāveido regulāri kvalitātes vērtēšanas un pilnveides procesi, kuros tiek integrētas nozares intereses.
- Jānodrošina atgriezeniskās saites mehānismi – gan iekšēji (LU struktūrvienībās), gan ārēji (sabiedrībā, medijos).
- Jāstiprina LU KC atpazīstamība sabiedrībā kā LU struktūrvienībai ar būtisku ieguldījumu kultūras, izglītības un zinātnes attīstībā.

11. STRATĒGIJAS ĪSTENOŠANAS RISKU NOVĒRTĒJUMS

LU Kultūras centra darbība norisinās mainīgā kultūras, izglītības un demogrāfiskajā vidē, kas ietekmē tā ilgtspēju. Riska vadības pieeja balstās uz preventīvu rīcību un elastīgu pielāgošanos, nodrošinot kolektīvu un pakalpojumu nepārtrauktību.

Riska apraksts	Ietekme	Iestāšanās varbūtība	Novēršanas/mazināšanas pasākumi
Iekšējie riski			
Infrastrukturā trūkums un nolietojums	Kolektīvu māksliniecišķās kvalitātes pasliktināšanās, jaunu projektu neiespējamība	Augsta	Aktīva darbība: iesaistīšanās projektos infrastruktūras attīstībai (Botāniskais dārzs), ilgtermiņa instrumentu atjaunošanas plāns
Darbinieku un vadītāju emocionālā izdegšana	Kvalitātes kritums, darbinieku mainība, tostarp kvalificētu māksliniecišķo vadītāju zudums	Augsta	Preventīva rīcība: Motivācijas aktivitātes, iespējas profesionālai pilnveidei, atvērta komunikācija par atbalsta mehānismiem
Finanšu atkarība no projektiem un mērķdotācijām	Nespēja plānot ilgtermiņā, pastāvīgs finansējuma meklējuma stress	Augsta	Stratēģija: Finanšu avotu dažādošana (maksas pasākumi, ziedotāji), izveidot finansējuma piesaistes plānu
Studentu intereses trūkums	Kolektīvu novecošanās, zaudēta saikne ar galveno mērķauditoriju	Vidēja	Aktīva darbība: Mērķēta komunikācija studentiem, iesaistīšanas programmas, sadarbība ar studentu pašpārvaldi
Ārējie riski			
Demogrāfiskā krīze Studentu skaita straujš samazinājums pēc 2026. gada	Dramatisks potenciālo dalībnieku pieejamības samazinājums	Augsta	Stratēģija: Fokuss uz absolventu un darbinieku iesaisti; aktīva ārvalstu studentu piesaiste
Ekonomiskā nestabilitāte Valsts/pašvaldību budžeta samazinājumi kultūrai	Pamatfinansējuma samazinājums, mērķdotāciju atcelšana	Vidēja	Elastīgums: Sagatavot alternatīvus budžeta scenārijus; attīstīt pašu ieņēmumu avotus
Konkurence par resursiem Ar citām iestādēm par finansējumu un auditoriju	Grūtības iegūt projektus un piesaistīt apmeklētājus	Augsta	Unikalitāte: Koncentrēties uz savu īpašo piedāvājumu (LU vide, starpdisciplināritāte).
Sabiedrības paradumu maiņa, pāreja uz digitālo saturu un īsformāta saturu	Klātienēs pasākumu apmeklētības samazināšanās	Augsta	Adaptācija: Integrēt digitālos formātus (tiešraides, īsvideo); piedāvāt unikālu "dzīvu" pieredzi

12. STRATĒGISKĀS KONTROLES PLĀNS

Datums	Veiktās izmaiņas
05.2026.	
05.2027.	
[ārpuskārtas kontrole]	

